

灵宝市人民政府文件

灵政〔2022〕15号

灵宝市人民政府 关于印发灵宝市突发事件总体应急预案（试行）的 通 知

各乡、镇人民政府，涧东区、涧西区管委会、市直有关单位：

《灵宝市突发事件总体应急预案（试行）》已经十五届政府第5次常务会议审议通过，现印发给你们，请按照预案要求，认真贯彻执行。

2022年11月9日



灵宝市突发事件总体应急预案 (试行)

**灵宝市人民政府
2022 年**

目 录

1	总则	- 1 -
1.1	指导思想	- 1 -
1.2	编制目的	- 1 -
1.3	编制依据	- 1 -
1.4	适用范围	- 2 -
1.5	工作原则	- 2 -
1.6	突发事件分类分级	- 3 -
1.7	应对原则和应急响应分级	- 4 -
1.7.1	应对原则	- 4 -
1.7.2	应急响应分级	- 5 -
1.8	应急预案体系	- 6 -
1.8.1	应急预案	- 6 -
1.8.2	支撑性文件	- 7 -
2	现状与风险分析	- 7 -
2.1	自然地理特征	- 7 -
2.2	经济社会发展状况	- 8 -
2.3	风险分析	- 8 -
2.3.1	自然灾害	- 8 -
2.3.2	事故灾难	- 9 -
2.3.3	公共卫生事件	- 10 -

2.3.4	社会安全事件	- 10 -
3	组织指挥体系	- 11 -
3.1	市级组织指挥机制	- 11 -
3.1.1	总指挥部	- 11 -
3.1.2	专项指挥部	- 12 -
3.1.3	应急工作机构	- 13 -
3.2	乡镇政府（管委会）级及基层组织指挥机制	- 16 -
3.3	现场指挥部与职责	- 16 -
3.4	工作组与职责	- 17 -
4	运行机制	- 20 -
4.1	风险防控	- 20 -
4.2	信息监测	- 21 -
4.3	信息报告	- 22 -
4.4	风险预警	- 23 -
4.4.1	确定预警级别	- 23 -
4.4.2	发布预警信息	- 23 -
4.4.3	预警措施	- 24 -
4.4.4	预警解除	- 25 -
5	应急处置	- 25 -
5.1	先期处置	- 25 -
5.2	指挥协调	- 26 -
5.3	处置措施	- 27 -

5.3.1	自然灾害、事故灾难、公共卫生事件	- 27 -
5.3.2	社会安全事件	- 29 -
5.4	紧急状态	- 30 -
5.5	信息发布	- 30 -
5.6	应急结束	- 31 -
6	恢复与重建	- 31 -
6.1	善后处置	- 31 -
6.2	社会救助	- 31 -
6.3	调查评估	- 32 -
6.4	恢复重建	- 32 -
7	应急保障	- 33 -
7.1	应急队伍保障	- 33 -
7.2	财政经费保障	- 34 -
7.3	物资装备保障	- 34 -
7.4	医疗卫生保障	- 35 -
7.5	交通运输保障	- 35 -
7.6	人员防护保障	- 35 -
7.7	治安保卫保障	- 36 -
7.8	应急通信保障	- 36 -
7.9	基础信息保障	- 36 -
7.10	基本生活保障	- 37 -
7.11	科技支撑保障	- 37 -

7.12	区域协作保障	- 37 -
8	预案管理	- 38 -
8.1	预案编制	- 38 -
8.2	预案审批	- 38 -
8.3	预案演练	- 39 -
8.4	预案评估与修订	- 40 -
8.4.1	预案评估	- 40 -
8.4.2	预案修订	- 40 -
8.5	宣传培训	- 40 -
9	责任奖惩	- 41 -
10	附则	- 42 -
11	附件	- 42 -

灵宝市突发事件总体应急预案

1 总则

1.1 指导思想

坚持以习近平新时代中国特色社会主义思想为指导，为深入学习贯彻习近平总书记关于应急管理和视察河南重要讲话和指示批示精神，坚持牢固树立和贯彻落实总体国家安全观，指导规范我市突发事件应对工作，坚持人民至上、生命至上，坚持以防为主、防抗救相结合，坚持常态减灾和非常态救灾相统一，全面提升各种突发事件和风险的应对能力，最大限度地预防和减少突发事件及其造成的损害，保障公众的生命与财产安全，维护公共安全与社会稳定，促进我市国民经济社会全面、协调和可持续发展。

1.2 编制目的

建立统一领导、分级负责、反应及时、规范有序、科学高效的应急体系，持续增强应急管理能力和应急救援能力、应急保障能力、社会协同应对能力，全面提高政府应对各类突发事件的能力和水平。

1.3 编制依据

依据《中华人民共和国突发事件应对法》《突发事件应急预案管理办法》《国家突发事件总体应急预案》《河南省突发事件总体应急预案》《河南省人民政府关于改革完善应急管理体系的通

知》和《三门峡市突发事件总体应急预案》等有关法律法规和文件，结合我市实际，制定本预案。

1.4 适用范围

本预案适用于我市行政区域范围内各类突发事件应急处置工作，是我市行政区域范围内各类突发事件应对的总纲，指导全市的突发事件风险防控、应急准备、监测与预警、应急处置与救援以及恢复与重建等工作。

本预案所称突发事件是指突然发生，造成或可能造成严重社会危害，需要采取应急处置措施予以应对的自然灾害、事故灾难、公共卫生事件和社会安全事件。

1.5 工作原则

坚持人民至上、生命至上。牢固树立以人民为中心的思想，建立健全党委领导下的应急管理行政领导负责制，以保障公众健康和生命财产安全为首要任务，最大限度减少突发事件的发生及危害。

坚持居安思危、预防为主。提高全社会防范意识，落实预防措施，做好应对突发事件的思想准备、组织准备、物资准备等各项工作。对各类可能引发突发事件的因素及时分析、预警，做到早发现、早报告、早处置。

坚持统一领导、协调联动。在省委省政府、市委市政府统一领导下，行业（领域）部门分类管理、源头防控，应急部门充分发挥统筹协调作用，建立健全统一指挥、专常兼备、反应灵敏、

上下联动、平战结合的应急管理体制。

坚持分级负责、属地为主。建立完善省、市、县级组织指挥机制。在事发地党委领导下，属地政府全面组织应对工作，及时启动应急响应。注重组织动员社会力量广泛参与，形成工作合力。

坚持快速反应、高效处置。建立健全以国家综合性消防救援队伍为主力、军队为突击力量、专业救援队伍为骨干、社会救援组织为辅助的应急力量体系，健全各类应急力量快速反应、协调联动机制，高效应对各类突发事件。

坚持依法依规、科技支撑。依法维护公众合法权益，实现突发事件应对工作规范化、制度化、法制化。加强公共安全科学研究和技术开发，充分发挥专家队伍和专业人员作用，提高应对突发事件的科技水平和指挥能力，避免发生次生、衍生灾害事件。

1.6 突发事件分类分级

根据突发事件的发生过程、性质和机理，依据《中华人民共和国突发事件应对法》《国家突发公共事件总体应急预案突发公共事件》相关规定，并结合灵宝市各类突发事件风险评估结果，将突发事件分为以下四类：

（1）自然灾害。主要包括水旱灾害、气象灾害、地震灾害、地质灾害、生物灾害和森林火灾等。

（2）事故灾难。主要包括工矿商贸等企业的各类安全事故、交通运输事故、公共设施和设备事故、核与辐射事故、环境污染和生态破坏事件等。

(3) 公共卫生事件。主要包括传染病疫情、群体性不明原因疾病、职业中毒事件、食品和药品安全事件、动物疫情以及其他严重影响公众健康和生命安全的事件。

(4) 社会安全事件。主要包括恐怖袭击事件、极端暴力犯罪事件、群体性事件、油气供应中断突发事件、金融突发事件、涉外突发事件、民族宗教事件、网络与信息安全事故等。上述突发事件发生时,在类别上易出现相互交叉关联现象,或引发次生、衍生事件,应具体分析,统筹应对。

各类突发事件按照其性质、造成的损失、危害程度、可控性和影响范围等因素,一般分为特别重大、重大、较大和一般四级。各类突发事件分级标准在相应的市级专项应急预案、部门应急预案中予以明确。

1.7 应对原则和应急响应分级

1.7.1 应对原则

突发事件应对遵循分级负责、属地为主、逐级介入的原则。初判发生较大及以上突发事件,市政府组织先期处置,同时上报三门峡市委、市政府,由三门峡市专项应急指挥部或突发事件应急处置牵头部门具体实施;初判发生一般突发事件,原则上由市政府负责应对,由市专项应急指挥部或突发事件应急处置牵头部门具体实施,必要时由市应急救援总指挥部负责具体实施(涉及跨行政区域或超出市政府应对能力的一般突发事件,报请三门峡市政府及市相关部门提供支援或组织应对)。

当突发事件超出乡镇政府（管委会）应对能力时，乡镇政府（管委会）启动一级应急响应后，由市政府提供支援或负责应对。突发事件涉及两个以上乡镇政府（管委会）的，由市政府负责应对。

1.7.2 应急响应分级

突发事件发生后，市政府及有关部门、事发地乡镇政府（管委会）、基层组织和单位等根据突发事件初判级别、应急处置能力以及预期响应后果，综合研判本层级响应级别。对于事件本身比较敏感，或发生在重点地区或重大活动期间的，可适当提高响应级别。应急响应启动后，可视情调整响应级别。

市级应急响应按照由高到低分为四级：Ⅰ级、Ⅱ级、Ⅲ级和Ⅳ级。启动市级Ⅰ级、Ⅱ级响应由市委、市政府主要负责同志决定，启动市级Ⅲ级响应由市委、市政府分管负责同志决定，启动市级Ⅳ级响应由突发事件应急处置牵头部门决定。对涉及面广、敏感复杂或处置不当产生严重后果的一般突发事件，根据应对工作需要，可启动市级相应级别应急响应。应急响应分级标准在相关市级专项应急预案中予以明确。

原则上，应急响应分级应该按照应急资源的动员程度进行划分，需要动用全市25%的相关应急资源才能成功处置的突发事件，应该启动市级Ⅳ级应急响应；需要动用全市50%的相关应急资源才能成功处置的突发事件，应该启动市级Ⅲ级应急响应；需要动用全市75%的相关应急资源才能成功处置的突发事件，应该启动

市级Ⅱ级应急响应；需要动用全市所有相关应急资源才能成功处置的突发事件，应该启动市级Ⅰ级应急响应。

乡镇（管委会）级应急响应分级标准可参照市级层面，结合本地实际予以明确。

1.8 应急预案体系

市突发事件应急预案体系包括市、各乡镇政府（管委会）及部门、基层组织和单位制定的各类突发事件应急预案，以及为应急预案提供支撑的工作手册和事件行动方案。

1.8.1 应急预案

（1）市、乡镇级政府及部门应急预案，包括总体应急预案、专项应急预案、部门应急预案等。其中，总体应急预案是应急预案体系的总纲，是市政府、乡镇（管委会）组织应对各类突发事件的总体制度安排。专项应急预案是市政府、乡镇（管委会）为应对某一类型或某几类类型突发事件，或针对保护重要目标物、保障重大活动、保障应急资源等重要专项工作而预先制定的涉及多个部门职责的工作方案。部门应急预案是政府有关部门根据总体应急预案、专项应急预案和部门职责，为应对本部门（行业、领域）突发事件，或针对保护重要目标物、保障重大活动、保障应急资源等涉及部门工作而预先制定的工作方案。

（2）基层组织和单位的应急预案由机关、企业、事业单位、社会团体和村（居）民委员会等法人和基层组织制定，侧重明确应急响应责任人、风险隐患监测、信息报告、预警响应、应急处

置、人员疏散撤离组织和路线、可调用或可请求援助的应急资源情况及如何实施等，体现自救互救、信息报告和先期处置特点。

1.8.2 支撑性文件

(1) 应急工作手册是预案涉及的有关部门和单位对自身承担职责任务进一步分解细化的工作安排，内容一般包括风险隐患分析、处置工作程序、响应措施、应急队伍和装备物资情况，以及相关联络人员和联系方式等。各乡镇（管委会）政府及部门应急预案涉及的有关部门和单位要编制相应工作手册，把每一项职责任务分解细化、具体化，明确工作内容和流程，并落实到具体责任单位、责任人。基层组织和单位根据自身实际，可单独编制应急工作手册，或将有关内容融入应急预案。

(2) 事件行动方案是参与突发事件应对的救援队伍、专家队伍等按照应急预案、应急工作手册或上级指挥机构要求，为执行具体任务，结合现场实际情况制定的工作安排或现场处置方案。事件行动方案要明确队伍编成、力量预置、指挥协同、行动预想、战勤保障、通信联络、具体对策、实施步骤等内容。

2 现状与风险分析

2.1 自然地理特征

灵宝市位于豫西边陲，豫、秦、晋三省交界，东与陕县为邻，西与陕西潼关县相连，南依小秦岭、崤山和洛宁县、卢氏县及陕西省的洛南县接壤，北濒黄河，与山西省的芮城、平陆二县隔河相望，辖 13 个乡镇，2 个管委会。

灵宝地处丘陵山区，地貌复杂，多姿多态，大体可称“七山二塬一分川”，山岭起伏，沟壑纵横，塬川相间。地势由北向南逐渐升高，海拔在 308 米-2413.8 米之间。按地貌形态，全市可分为中山、低山、黄土丘陵塬、黄河阶地和河谷平原五大类。

灵宝为暖温带大陆性季风气候，春、夏、秋、冬四季分明，平均气温 14.1℃。由于受季风、地形和黄河水面诸因素影响，故形成“冬长寒冷雨雪少，春短干旱大风多，夏来温热暴雨集，秋至晴和日照长”的气候特征。多年平均降雨量为 593.4 毫米，最大及最小降雨量分别为 987.2 毫米和 318.7 毫米。降水量时空分布极不均匀，6-9 月降水量占全年降水量的 60%以上。

2.2 经济社会发展状况

全市总人口 75 万，其中农业人口 63.4 万，农业劳力 35.88 万人。全市国土面积 3011 平方公里，其中耕地 81.9 万亩，人均占用耕地面积 1.38 亩。农业生产主要以种植粮食、油料、棉花、蔬菜、烟叶、果品为主。2017 年地方财政一般预算收入 4.05 亿元，农民人均纯收入 3986 元。

2.3 风险分析

2.3.1 自然灾害

灵宝市位于晋陕豫三省交界的地震活跃地带，地震地质构造复杂，1990 年以来一直是国家重点监测防御区。灵宝市包括朱阳-温塘断裂、中条山南麓断裂、张家山-武家山断裂和银家沟断裂等多条断裂，历史上也发生多次地震，存在地震发生风险。由

于地质条件复杂，灵宝市地质灾害也较为发育，地质灾害类型主要有崩塌、滑坡、泥石流、地裂缝等。据调查显示：截止 2022 年 6 月，灵宝市共有地质灾害隐患点 57 处（其中：崩塌 34 处，滑坡 14 处，泥石流 7 处，地裂缝 2 处），受威胁人员约 3670 人，威胁财产约 1.76 亿元。灵宝市辖区由于受季风、地形和黄河水系诸多因素影响，形成“冬长寒冷、雨雪少，春短干旱大风多，夏来温热暴雨集，秋至晴和日照长”的特殊气候特征，气象灾害、水旱灾害、生物灾害、森林火灾等灾害的发生存在诸多的自然条件。特别是灵宝市森林覆盖率达 70%，植被覆盖率达 87.1%，拥有国家级森林公园 1 个，省级森林公园 2 个，灵宝市森林防灭火工作任务艰巨。灵宝市潜在的自然灾害主要包括地震灾害、地质灾害、水旱灾害、气象灾害、生物灾害和森林火灾等。

2.3.2 事故灾难

灵宝市矿产资源丰富，截止至 2021 年底，共发现矿种 35 种，查明资源储量的矿种 32 种，已办理采矿许可证开发利用的矿产 18 种。其中，岩金矿在全省乃至全国都占有重要地位，工业增加值对国民经济的贡献度较高，各类工矿商贸企业的安全生产事故时有发生，伴随着的环境污染与生态破坏事件风险较高。灵宝市境内铁路、公路、水路兼备，形成了“四通八达、纵横交错”的交通运输网络。陇海铁路、连霍高速、310 国道、312 省道横穿东西，呼北高速、209 国道和 246 省道、512 省道纵贯南北，交通运输事故风险较高。灵宝市常见的事故灾难主要包括工矿商

贸等企业的各类安全事故、交通运输事故、公共设施和设备事故、环境污染和生态破坏事件等。

2.3.3 公共卫生事件

灵宝市历史上曾发生过出血热、流行性乙型脑炎、炭疽病等传染疫情；中东呼吸综合症、新冠肺炎等新发传染病有输入或暴发的可能性；高致病性禽流感、口蹄疫、小反刍兽疫等重大动物疫情有发生或流行的可能性；食物中毒、职业中毒事件也时有发生。未来随着经济社会的发展，人口流动日益频繁、物质和能力集聚将更加显著，突发公共卫生事件发生的机率将提高。潜在的公共卫生事件主要包括传染病疫情、群体性不明原因疾病、食品安全和职业危害、动物疫情以及其他严重影响公众健康和生命安全的事件。

2.3.4 社会安全事件

灵宝市金融投资、征地拆迁、企业改制、劳资纠纷等经济社会问题引发的群体性聚集上访以及个人极端事件时有发生，各级各部门化解各种社会矛盾的工作量较大，群体性事件因素有增无减，重大案件、社会经济安全事件防范任务较重。此外，灵宝市包括回、满、蒙古、壮、傣、朝鲜、苗、土家、锡伯、维吾尔、彝族等 14 个少数民族，民族宗教工作任务繁重，存在影响民族关系的民族宗教问题风险。灵宝市潜在的社会安全事件主要包括恐怖袭击事件、经济安全事件、民族宗教突发事件、涉外突发事件和群体性事件等。

3 组织指挥体系

3.1 市级组织指挥机制

在市委的统一领导下，市政府是全市突发事件应急管理工作的行政领导机关，负责贯彻落实党中央国务院、省委省政府及三门峡市委市政府关于应急管理工作的决策部署，统筹制定全市应急管理政策措施，组织防范和应对各类突发事件。

市级应急救援指挥体系由市政府应急救援总指挥部（以下简称总指挥部）、市政府专项应急指挥部（以下简称专项指挥部）组成。总指挥部、专项指挥部是市级应对突发事件的指挥协调机构。

突发事件发生后，原则上由专项指挥部负责应对，必要时由总指挥部负责应对。

3.1.1 总指挥部

总指挥部负责指导、协调各专项指挥部开展工作，必要时负责应对一般及以上突发事件。

总指挥部总指挥长由市政府主要负责同志担任，副总指挥长由市政府相关负责同志担任，成员由承担突发事件防范处置职责的市委、市政府、驻灵解放军、驻灵武警部队等有关单位主要负责同志组成。

总指挥部办公室设在市应急管理局，办公室主任由市应急管理局主要负责同志担任。总指挥部办公室要贯彻落实党中央国务院、省委省政府及三门峡市委市政府关于应急处置工作的决策部

署和总指挥部的工作要求，督促落实总指挥部议定事项和工作安排，负责做好总指挥部日常工作，指导协调专项指挥部办事机构工作，负责组织编制全市突发事件总体应急预案，向总指挥部提交全市重大灾害和事故情况报告，研究提出总指挥部重点工作安排建议，制定工作实施方案；参与各类重大灾害和事故应急救援救助，协助总指挥部做好重大灾害和事故的现场应急处置工作，协调专项指挥部对突发事件发展态势提出应对建议，协调做好重大灾害和事故发生后的救急、救援、救灾工作。

总指挥部各成员单位要贯彻落实党中央、国务院方针政策，执行省委、省政府及三门峡市委、市政府决策部署，按照总指挥部要求，依据职责分工做好相关突发事件应对工作；负责制定与实施相关类别突发事件专项应急预案和部门应急预案，明确专项突发事件分级标准和响应分级标准；负责组织指导协调风险防控、应急准备、监测预警、应急救援、恢复重建等工作；负责突发事件防范、应急资源保障等工作。

3.1.2 专项指挥部

总指挥部下设防汛抗旱、生态环境、社会安全、森林防火、地质灾害、交通运输、公共卫生、食品药品、消防安全、安全生产、抗震救灾、气象灾害防御及人工影响天气等专项指挥部。

专项指挥部在总指挥部指导、协调下，承担相关领域突发事件的指导协调和组织应对工作。

各专项指挥部牵头部门负责制定实施相关类别突发事件专

项应急预案，明确专项突发事件分级标准和响应分级标准；负责相关专项一般及以上突发事件应对的综合协调工作；承担专项指挥部的日常工作。

各突发事件应急保障工作牵头部门和支持部门配合做好相关类别突发事件专项应急预案和部门应急预案的制定实施工作，配合做好相关类别专项突发事件应对工作；承担专项指挥部的相关工作。

3.1.3 应急工作机构

市有关部门按照职责分工负责本部门（行业、领域）突发事件应急管理工作，承担相关类别突发事件专项和部门应急预案的起草和实施，组织协调指导风险防控、应急准备、监测预警、应急处置与救援、资源保障、恢复与重建等工作；承担相关应急专项指挥机构综合工作。主要职责为：

（1）市应急管理局是市人民政府应急管理的工作部门，负责指导全市应急预案体系建设，统筹全市应急能力建设，协助市领导组织重大突发事件的应急处置工作。

（2）市住房和城乡建设局负责编制城市防汛应急预案，负责督促房屋市政工程建筑工地落实气象灾害安全防范措施；督促、指导灾区组织危房排查和工棚人员及危房、低洼易浸地居民撤离。组织指导城市内涝灾害预防、治理，指导城市排水防涝设施建设、运行、管理工作，组织开展城市排水防涝抢险工作。

（3）市水利局负责落实综合防灾减灾规划相关要求，组织

编制并实施洪水干旱防治规划和防护标准；承担水情旱情监测预警工作；组织编制市内重要江河湖泊和重要水利工程的防御洪水、抗御旱灾调度和应急水量调度方案，按程序报批并组织实施；承担防御洪水应急抢险的技术保障工作。

（4）市公安局负责维护受灾群众集中安置区的社会治安和公共秩序，防范和打击各种违法犯罪活动，保证社会稳定；协助做好受灾群众的紧急转移安置工作；配合有关部门开展网络舆情管控工作；负责道路交通秩序维护，确保救灾物资车辆、救灾人员通行。牵头负责道路交通事故、恐怖袭击事件、群体性事件等应急处置工作。

（5）市卫生健康委员会负责卫生应急工作，拟订全市卫生应急和紧急医学救援预案、突发公共卫生事件监测和风险评估计划，组织指导突发公共卫生事件的预防控制和各类突发公共事件的医疗卫生救援。

（6）市自然资源和规划局组织编制地质灾害防御预案，开展地质灾害监测预警，为地质灾害受灾群众转移安置提供技术支撑。

（7）市防震减灾中心负责开展地震监测和震后趋势判定；负责组织开展地震灾害快速评估和响应决策支持，组织开展地震灾害损失调查评估、烈度评定、科学考察等地震现场工作；负责地震灾害应急救援技术支撑工作，配合做好地震灾害应急处置；承担辖区内防震减灾法律法规、防震减灾科普知识宣传工作。

(8) 市气象局负责发布气象预警信息，提供突发事件应急处置的气象保障，为突发事件现场救援、人员疏散等提供气象数据。配合做好气象灾害应急处置工作，承担气象灾害应急救援的技术支撑工作。

(9) 市消防救援大队负责组织全市火灾应急处置与救援工作，同时，依托市消防大队建成综合应急救援队伍，并在市政府领导下，积极参加以抢救人员生命为主的危险化学品泄漏事故、道路交通事故、地震及其次生灾害、建筑坍塌事故、重大安全生产事故、爆炸和群众遇险等事件的救援工作，并协助有关专业队伍做好水旱灾害、气象灾害、地质灾害、森林火灾等自然灾害，以及矿山事故、水上事故、重大环境污染等突发事件的抢险救援工作，最大限度地减少人员伤亡和财产损失，为维护社会和谐稳定提供有力保障。

(10) 三门峡市生态环境局灵宝分局负责突发生态环境事件应急工作，在其他应急工作中负责提出突发环境事件应急处置建议，做好污染现场大气、水、土壤环境应急监测工作。牵头负责突发环境事件应急、重污染天气应急及辐射事故应急处置工作。

(11) 市民政局负责灾害发生后，对经应急管理部门应急期救助和过渡期救助后基本生活仍存在较大困难的受灾群众开展民政领域社会救助。对符合临时救助条件的，及时实施临时救助；对符合低保条件的，按照规定及时纳入最低生活保障；对因灾导致的特困人员，及时落实救助供养政策，充分发挥社会救助兜底

保障作用。加强对分散供养特困人员、散居孤儿、留守老人、留守儿童、困境儿童及残疾人等特殊群体的关心关爱，加强巡查探访，化解安全风险。不断增强民政服务机构防灾抗灾能力建设，确保服务机构安全度灾。

其他部门、单位在市委、市政府的统一领导下，按照各自工作职责，做好相关突发事件应急处置工作，为突发事件防范和应对提供支持。

3.2 乡镇政府（管委会）级及基层组织指挥机制

乡镇政府（管委会）在本级党委统一领导下，负责本行政区域突发事件应对工作，统筹制定本行政区域应急管理政策措施，组织防范和应对各类突发事件。乡镇政府（管委会）根据工作需要，可参照成立总指挥部、专项指挥部。

突发事件发生后，乡镇政府（管委会）根据需要设立由乡镇政府（管委会）负责同志和相关部门负责同志组成的现场指挥部，负责组织、指挥、协调、实施突发事件现场处置工作。现场指挥部可根据需要设立综合协调、灾害监测、抢险救援、交通管制、医疗卫生、善后处置、信息发布及新闻宣传、基础设施保障和生产恢复、专家支持、调查评估等工作组。

村（居）民委员会负责协助做好村（社区）应急管理相关工作。

3.3 现场指挥部与职责

较大、重大、特别重大突发事件发生后，市政府设立现场指

挥机构；一般突发事件发生后，市政府视情设立现场指挥机构。

突发事件发生后，市政府根据需要设立由市、乡镇政府（管委会）负责同志，相关部门负责同志组成的现场指挥部，负责组织、指挥、协调、实施突发事件现场处置工作。现场指挥部指挥长由市委、市政府指定负责同志担任，成员视情况可由应急管理局、水利局、发展和改革委员会、自然资源和规划局、住房和城乡建设局、市场监督管理局、公安局、三门峡市生态环境局灵宝分局、气象局、防震减灾中心、市消防救援大队、市卫生健康委员会等部门和单位负责同志以及灾害所在地乡镇政府（管委会）负责同志等担任。具体指挥职责包括：

（1）及时将现场的各种重要情况向各专项应急指挥机构报告；

（2）执行各专项应急指挥机构处置突发事件的决策和指令；

（3）迅速了解突发事件相关情况及已采取的先期处置情况，及时掌握事件发展趋势，研究制定处置方案并组织实施；

（4）根据现场调查结果和专家意见，确定或改进处置的措施方案；

（5）调度人员、装备、物资等，指挥各工作组展开行动。

3.4 工作组与职责

现场指挥部可根据突发事件类型和现场应急处置工作需要设置统一规范、上下衔接、灵活高效的现场工作组，明确工作组设置及负责人。一般可选择设置综合协调、灾害监测、抢险救援、

交通管制、医疗卫生、善后处置、信息发布及新闻宣传、基础设施保障和生产恢复、专家支持、调查评估等工作组。各工作组按照分工职责和现场指挥部要求，积极履行职责，制定具体工作方案并组织实施。

（1）综合协调组。由应急管理部门和牵头负责组织处置突发事件的相关部门负责人组成，相关领导负责现场指挥部总指挥，组织开展指挥会商的组织、协调、保障工作；统一收集、汇总、分析各组工作情况和事件信息，按规定向市委、市政府报送重要信息，按照相关信息发布权限要求及时向社会发布的信息进行审核；承办现场指挥部各类会议；督促落实现场指挥部议定事项。

（2）灾害监测组。由专业技术部门牵头，负责组织对重点部位进行持续监测，运用专业装备和技术方法评估灾害发生的概率，灾害发展的趋势，为应急抢险救援提供技术支撑。

（3）抢险救援组。由突发事件主责部门牵头，负责组织会商研判；研究拟订具体处置方案，经总指挥同意后组织实施；统一协调调度相关专业应急救援力量和专家、装备、物资等应急资源；引导、组织社会救援力量有序投入处置。

（4）交通管制组。由公安交通管理部门负责牵头，会同属地政府，实施安全警戒，保护事件现场，维持现场秩序，疏导周边交通，开辟应急通道，保障应急处置人员、车辆和物资装备应急通行需要。

（5）医疗卫生组。由卫生健康部门牵头组成，负责统筹 120

等专业力量开展医疗救护、卫生防疫、现场医疗保障及应急心理援助等工作；统一汇总上报伤亡人员信息；采取有效措施防止和控制灾区传染病的暴发流行。

（6）善后处置组。应急、卫生健康等部门要会同属地政府做好受灾群众的基本生活保障工作，确保有饭吃、有干净水喝、有衣穿、有住处、有病能得到及时医治；清理救援现场，妥善做好伤亡人员的善后处理工作。

（7）信息发布及新闻宣传组。由宣传部门牵头组成，负责组织协调信息发布工作，组织新闻媒体有序采访，做好记者服务和管理，统筹舆情监测和舆论引导。

（8）基础设施保障和生产恢复组。由市发展和改革委员会牵头，电力、交通、通信、水利等部门参与，及时掌握电力、交通、通信、供水、排水、供气、供热等基础设施受损情况，组织好受损设施的抢修维护，并做好灾区生产恢复的准备工作。加强煤电油运和应急物资保障，保障灾区市场供应，加强价格监管，维护市场秩序和价格基本稳定。

（9）专家支持组。市应急管理领导机构、专项指挥机构、工作机构平时应建立突发事件防范应对专家库。市应急管理局依托专家库成员就全市体系建设规划提供意见和建议，突发事件发生后根据突发事件的特点针对性抽调有关专家组成专家组，为突发事件发生发展趋势研判、应急处置和救援、调查评估等工作提供决策咨询和技术支持。现场指挥部负责为专家组提供现场服务

和组织管理。

(10) 调查评估组。由市应急管理局牵头负责，突发事件主管部门、市纪委、专家参与，界定突发事件性质，追溯发生原因，追究相关人员责任，评估突发事件造成的损失。

4 运行机制

各级政府（管委会）要建立健全应对突发事件的风险防控、监测预警、应急处置与救援、恢复重建等机制。

4.1 风险防控

(1) 乡镇政府（管委会）要建立突发事件风险调查和评估制度，依法对各类风险点、危险源、危险区域进行调查、评估、分级、登记，建立台账，定期进行检查、监控，责令有关单位采取安全防范措施，建立信息共享机制，并按照有关规定及时向社会公布。有关部门要按照职责分工对可能发生的突发事件进行综合评估，研究制定风险分级分类标准和管理办法。突发事件应对主要牵头部门于每年年底前对下一年度突发事件发生发展趋势进行研判和预测分析，提出防范措施建议，报本级人民政府。

(2) 乡镇政府（管委会）要统筹建立完善村（社区）、重点单位网格化风险防控体系。有关部门要落实风险管控措施，及时发现和处置各类风险隐患，对重大风险点和危险源，要制定防控措施和应急预案，做好监控和应急准备工作。

(3) 对重点水利水电工程、战略物资储备库、重大油气管道或储运设施、重要水上航道、铁路客运干线专线、超高压输变

电工程、大型桥梁、重要通信枢纽、支付清算系统等重大关键基础设施，设计单位要科学选址、优化布局，进行风险评估和可行性论证，增强风险管控和防灾抗灾能力；运维单位要建立健全风险管理制度；乡镇政府（管委会）及其有关部门要加强监督检查。

（4）乡镇政府（管委会）、有关部门编制城乡建设规划应当充分考虑公共安全风险因素，统筹安排应对突发事件所必需的设备 and 基础设施建设。加强城乡防灾减灾能力建设，抓好源头治理为重点的安全基础能力建设，完善城乡医疗救治体系和疾病预防控制为重点的公共卫生保障体系，健全利益协调、诉求表达、矛盾调处等机制为重点的社会安全基础能力建设。

4.2 信息监测

乡镇政府（管委会）及有关部门要逐步建立全市统一的突发事件信息监测体系，完善信息资源获取和共享机制。乡镇政府（管委会）及部门要指定专门机构负责突发事件信息监测，加强对突发事件信息监测工作的管理和监督，建立突发事件常规数据库。各有关单位要无偿提供有关数据和信息，支持、配合突发事件常规数据库建设。

突发事件常规数据库内容包括：

（1）主要危险物质的种类、数量、特性及运输路线；重大危险源的数量及分布；潜在的重大安全事故、自然灾害类型及影响区域。

（2）造成社会公众健康严重损害的重大传染病疫情、群体

性不明原因疾病发生的类型、影响区域及后果。

(3) 城市建成区和农村分布、地形地貌、交通和基础设施情况；重要保护目标及分布；常年季节性的风向、风速、气温、降水量等气象条件；人口数量、结构及分布。

(4) 应急力量的组成及分布；应急设施、物资的种类、数量、特性和分布；上级应急机构或相邻地区可用的应急资源。

(5) 可能影响应急处置的不利因素。

4.3 信息报告

(1) 要创新基层网格员管理体制机制，统筹各类信息员资源，建立统一规范的基层网格员管理和激励制度，承担风险隐患巡查报告、突发事件先期处置、灾情统计报告等职责。鼓励获悉突发事件信息的公民主动向所在村(社区)、乡镇政府(管委会)、有关主管部门或指定的专业机构报告。必要时可以越级上报市有关主管部门或市政府。

突发事件发生或发现重大风险(隐患)后，基层网格员和有关单位、基层组织、企业等要及时向所在乡镇政府(管委会)及市有关主管部门报告相关信息。乡镇政府(管委会)及市有关部门要按照国家有关规定向市政府报送信息，及时续报事件处置等有关情况。

特别重大、重大突发事件信息，敏感信息，发生在重点地区、重要时期的信息，可能演化为特别重大、重大突发事件的一般、较大突发事件信息，要及时报三门峡市委、三门峡市政府。

(2) 报告内容一般包括突发事件发生的时间、地点、信息来源、性质、简要经过、影响范围(含环境影响)、人员伤亡(病)亡和失联情况、房屋倒塌损坏等经济损失情况、交通通信电力等基础设施损毁情况、现场救援情况和已经采取的其他措施等。

(3) 接到突发事件信息后, 乡镇政府(管委会)及市有关部门要按照国家有关规定, 立即如实向市政府及三门峡市有关部门报告, 不得迟报、谎报、瞒报和漏报, 同时通报可能受影响的地区、部门和企业, 并及时续报突发事件处置等有关情况。涉及港澳台侨、外籍人员, 或影响到境外的突发事件信息报告, 按照相关规定办理。

4.4 风险预警

4.4.1 确定预警级别

有关部门接到突发事件相关征兆信息后, 要及时组织进行分析评估, 研判突发事件发生的可能性、强度和影响范围以及可能发生的次生、衍生突发事件类别, 确定预警级别。按照突发事件紧急程度、发展态势和可能造成的危害程度, 预警级别由高到低依次为一级、二级、三级和四级, 分别用红色、橙色、黄色和蓝色标示。预警级别的具体划分按照国家和行业相关标准执行。

4.4.2 发布预警信息

市、乡镇政府(管委会)或有关部门要根据分析评估结果, 按照《河南省突发事件预警信息发布运行管理办(试行)》及国家突发事件预警信息发布的有关规定, 立即发布预警信息, 及时

向上一级政府或相应部门报告，必要时可越级上报，并向当地驻军和可能受影响的毗邻或相关地方政府通报。根据事态发展，适时调整预警级别并重新发布、报告和通报突发事件预警信息。

预警信息的发布和调整可通过突发事件预警信息发布系统、广播、电视、报刊、信息通信网络等渠道，使用警报器、宣传车、大喇叭或组织人员逐户通知等方式进行，对老、幼、病、残、孕等特殊人群以及学校等特殊场所和警报盲区，要采取有针对性的通知方式。承担应急处置职责的相关单位接收到预警信息后，要及时向发布预警信息的单位反馈接收结果。

4.4.3 预警措施

发布预警信息后，有关方面要根据预警级别、实际情况和分级负责的原则，采取下列一项或多项措施：

- (1) 增加观测频次，及时收集、报告有关信息；
- (2) 加强公众沟通，公布信息接收和咨询电话，向社会公告采取有关特定措施避免或减轻危害的建议和劝告等；
- (3) 组织应急队伍和负有特定职责的人员进入待命状态，动员后备人员做好参加应急处置和救援工作的准备，视情况预置队伍、装备、物资等应急资源；
- (4) 调集应急处置和救援所需物资、设备、工具，准备应急设施和避难场所，并确保其处于良好状态、随时可以投入正常使用；
- (5) 加强对重点单位、重要部位和重要设施的安全保卫，

维护社会治安秩序；

(6) 采取必要措施，确保交通、通信、供水、排水、供电、供气、供热等公共设施安全和正常运行；

(7) 转移、疏散或撤离易受突发事件危害的人员并予以妥善安置，转移重要财产；

(8) 关闭或限制使用易受突发事件危害的场所，控制或限制容易导致危害扩大的公共场所活动；

(9) 有关乡镇政府（管委会）和有关部门发布预警后，其他相关乡镇政府（管委会）、有关部门要及时组织分析本地、本行业可能受到影响的范围、程度等，安排部署有关防范性措施。

4.4.4 预警解除

当突发事件风险已经解除，发布警报的乡镇政府（管委会）、有关部门要立即宣布解除警报，终止预警期，解除已经采取的有关措施。

5 应急处置

5.1 先期处置

(1) 突发事件发生后，事发村（居）民委员会、乡镇政府（管委会）要立即组织本单位应急队伍和工作人员营救受害人员，疏散、撤离、安置受威胁人员；控制危险源，标明危险区域，封锁危险场所，并采取其他必要措施防止危害扩大；迅速控制可疑的传染源，积极救治病人，组织医疗卫生人员加强个人防护；向市政府及有关部门、单位报告。对因本单位的问题引发的或主体

是本单位人员的社会安全事件，有关单位要迅速派出负责人赶赴现场开展劝解、疏导工作。

（2）事发地村（居）民委员会和其他组织要立即进行宣传动员，组织群众开展自救和互救，协助维护社会秩序，或按照乡镇政府（管委会）的决定、命令组织开展突发事件应对工作。

（3）乡镇政府（管委会）要调动基层应急队伍，采取措施控制事态发展，组织开展应急处置工作，并及时向市政府报告。

5.2 指挥协调

（1）组织指挥。市级组织指挥机构按照分级应对、分级响应原则，分别负责相应级别突发事件的应急组织指挥。市政府对本市各类突发事件应对负有属地管理责任，按照三门峡市政府要求组织实施应急处置措施。超出事市政府处置能力的，按照相关规定请求三门峡市政府组织指挥突发事件应对。发生特别重大、重大突发事件后，总指挥部或专项指挥部成立突发事件应急处置机构时，可根据需要设立涉外事务处置组。

（2）现场指挥。市政府设立现场指挥部的，乡镇政府（管委会）的现场指挥部应纳入市级现场指挥部。三门峡市政府设立前方指挥部的，市现场指挥部要服从前方指挥部的领导。现场指挥部要充分听取有关专家意见建议，开设统一的救援队伍集结点、物资接收点和分布点、新闻中心，并提供必要的后勤保障。

当三门峡市政府派出现场工作组时，市政府的现场指挥机构要与其对接并接受业务指导，做好相应保障工作。

(3) 协同联动。驻灵解放军、武警部队、国家综合性消防救援队伍和专业应急救援队伍等，在市委、市政府的统一领导下参加突发事件应急处置工作，按照规定的指挥关系和指挥权限指挥。社会组织参与突发事件应急处置的，由现场指挥机构统一管理、统一调动、统一行动。

5.3 处置措施

5.3.1 自然灾害、事故灾难、公共卫生事件

自然灾害、事故灾难、公共卫生事件发生后，乡镇政府（管委会）或市政府根据处置需要成立的专项应急指挥机构，应采取下列一项或多项、或其他必要的应急措施：

(1) 现场信息获取。组织现场人员、应急测绘和勘察队伍等，利用无人机、雷达、卫星、移动气象站等手段获取现场影像和灾害数据，分析研判道路、桥梁、通信、电力等基础设施和居民住房损毁情况，收集重要目标物、人员密集场所和人口分布等信息，提出初步评估意见，并向现场指挥机构和有关部门报告。

(2) 组织营救受灾和被困人员，疏散、撤离并妥善安置受威胁人员，必要时组织动员社会应急力量有序参与应急处置、受灾人员救助工作。

(3) 组织开展伤病员救治、卫生防疫和公共卫生调查处理、应急心理救助等医疗卫生救援工作，治疗传染病患者和疑似传染病患者，控制传染源，观察密切接触者，对易感染人群采取应急接种、预防性服药措施和开展卫生防疫知识宣传。

(4) 迅速组织开展抢险工作，控制危险源，标明危险区域，封锁危险场所，划定警戒区，实施交通管制以及其他控制措施。交通运输、铁路、公安等有关部门要保证紧急情况下应急交通的优先安排、优先调度、优先放行，确保抢险救灾物资和人员能够及时、安全送达。

(5) 立即抢修被损坏的交通、通信、供水、排水、供电、供气、供热等公共设施，短时难以恢复的，要实施过渡方案，保障社会生产生活基本需要。

(6) 开展环境应急监测，追踪研判污染范围、程度和发展趋势；切断污染源，控制和处置污染物，保护饮用水水源地等环境敏感目标；开展灾后环境风险排查，整治污染隐患，妥善处置应对突发事件产生的废弃物。

(7) 禁止或限制使用有关设备、设施，关闭或限制使用有关场所，中止人员密集的活动或可能导致危害扩大的生产经营活动，以及采取其他保护措施。

(8) 启用市政府设置的财政预备费和储备的应急救援救灾物资，必要时征用其他急需物资、设备、设施、工具。

(9) 做好受灾群众的基本生活保障工作，提供食品、饮用水、衣被、燃料等基本生活必需品和临时住所，开展卫生防疫工作，确保大灾之后无大疫。

(10) 开展遇难人员善后处置工作，妥善处理遇难人员遗体，做好遇难人员家属安抚工作。

(11) 组织开展救灾捐赠活动，接受、管理、分配救灾捐赠款物。

(12) 依法严厉打击囤积居奇、哄抬价格、制假售假等扰乱市场秩序的行为，稳定市场价格，维护市场秩序。

(13) 依法严厉打击哄抢财物、干扰破坏应急处置工作等扰乱社会秩序的行为，维护社会治安。

(14) 采取必要措施防止发生次生、衍生灾害和事件。

5.3.2 社会安全事件

社会安全事件发生后，乡镇政府（管委会）或市政府成立的专项应急指挥机构针对事件的性质和特点，采取下列一项或多项、或其他必要的应急措施：

(1) 了解和分析事件起因，有针对性地开展法制宣传和说服教育，及时疏导、化解矛盾和冲突。

(2) 维护现场治安秩序，对使用器械相互对抗或以暴力行为参与冲突的当事人实行强制隔离带离，妥善解决现场纠纷和争端，控制事态发展。

(3) 组织开展伤病员救治、应急心理救助等医疗卫生救助工作。

(4) 对特定区域内的建筑物、交通工具、设备、设施以及燃料、燃气、电力、水的供应进行控制，必要时依法对网络、通信进行管控。

(5) 封锁有关场所、道路，查验现场人员的身份证件，限

制有关公共场所内的活动。

(6) 加强对易受冲击的核心机关和单位的安全保卫，在党政机关、军事机关、广播电台、电视台、通信核心枢纽等附近设置临时警戒线。加强对重点敏感人员、场所、部位和标志性建筑的安全保护。

(7) 发生严重危害社会治安秩序的事件时，立即依法出动警力，加大社会面检查、巡逻、控制力度，根据现场情况依法采取相应的强制性措施，尽快恢复正常社会秩序。

(8) 法律、法规等规定的其他必要措施。

5.4 紧急状态

发生或即将发生特别重大突发事件，采取一般处置措施无法控制和消除其社会危害，需要宣布市内部分地区或全市进入紧急状态的，依法由省政府提请国务院决定或由国务院依职权决定。

5.5 信息发布

突发事件发生后，乡镇政府（管委会）和市政府应急指挥机构要及时通过主流媒体向社会发布突发事件的初步核实情况、政府应对措施和公众防范措施等权威信息，并根据事件处置进展动态发布信息。信息发布由履行统一领导职责的乡镇政府（管委会）或市政府设立的应急指挥机构负责。法律、法规和国家另有规定的，从其规定。

未经履行统一领导职责的乡镇政府（管委会）或市政府设立的应急指挥机构批准，参与突发事件应急处置工作的单位和个人

不得擅自对外发布事件信息。任何单位和个人不得编造、传播有关突发事件事态发展或应急处置工作的虚假信息。

5.6 应急结束

突发事件应急处置工作结束，或相关威胁和危害得到控制、消除后，履行统一领导职责的乡镇政府（管委会）或市政府应急指挥机构宣布应急结束，或逐步停止有关应急处置措施，应急队伍和工作人员有序撤离。同时，采取或继续实施必要措施，防止发生自然灾害、事故灾难、公共卫生事件次生、衍生事件或重新引发社会安全事件。现场指挥机构停止运行后，通知相关方面解除应急措施，进入过渡时期，逐步恢复生产生活秩序。

6 恢复与重建

6.1 善后处置

乡镇政府（管委会）、有关部门要根据本地遭受损失情况，制定救助、补偿、抚慰、抚恤、安置等善后工作方案，对突发事件中的伤亡人员、应急处置工作人员，以及紧急调集、征用有关单位及个人的物资，按照规定给予抚恤、补助或补偿，并提供心理咨询及司法援助，妥善解决因应对突发事件引发的矛盾和纠纷。有关部门要做好疫病防治和环境污染消除工作。市保险监管机构要组织、督促有关保险机构及时开展查勘和理赔工作。

6.2 社会救助

乡镇政府（管委会）、有关部门要建立健全突发事件社会救济救助制度，鼓励和利用社会资源进行救济救助，逐步加大社会

救助的比重。各有关部门要组织有关部门做好灾情核实、统计及上报和管理、拨发救灾款物等工作，必要时积极组织开展救灾捐助。

6.3 调查评估

履行统一领导职责的乡镇政府（管委会）或有关部门要及时查明突发事件的发生经过和原因，评估突发事件造成的损失，将调查与评估情况向市政府或三门峡市有关部门报告；组织参与处置的部门（单位）对应急处置工作进行复盘分析，总结经验教训，制定改进措施。法律、法规对事故调查等另有规定的，从其规定。

6.4 恢复重建

按照市级统筹指导、各级广泛参与的灾后恢复重建机制，强化重建主体责任，引导开展自力更生、生产自救活动。

（1）恢复重建工作由事发地政府负责。突发事件应急处置工作结束后，事发地政府要立即组织制定恢复重建计划，并向市政府报告。受突发事件影响地区的乡镇政府（管委会）要及时组织有关部门恢复社会秩序，尽快修复被损坏的交通、水利、通信、供水、排水、供电、供气、供热等公共设施。

（2）市政府要根据实际情况对需要支持的乡镇政府（管委会）提供资金、物资支持和技术指导，组织其他地区提供资金、物资和人力支援。需要三门峡市援助的，由市政府提出请求，向三门峡市有关部门汇报调查评估情况和受灾地区恢复重建计划。

7 应急保障

7.1 应急队伍保障

(1) 国家综合性消防救援队伍是应急处置的主力军和国家队。市政府应当加强国家综合性消防救援队伍建设和管理,提供必要支持保障。

(2) 专业应急队伍是应急处置的骨干力量。市气象、自然资源、林业、水利、住房城乡建设、交通运输、公安、生态环境、农业农村、文化和旅游、卫生健康、工业和信息化、网信、军民融合、能源、宣传等部门,根据职能分工和实际需要,在应急部门的统筹指导下,建设和管理本行业、本领域的专业应急救援队伍。

(3) 解放军和武警部队是应急处置的突击力量。驻灵解放军和武警部队按照有关规定参加应急处置工作,建立健全军地协调联动机制,实现应急管理信息系统互联互通;按照遂行应急任务能力要求,配备必要的装备,加强针对性训练和演练。

(4) 基层应急队伍是先期处置的重要力量。乡镇政府(管委会)及村(居)民委员会要结合当地实际,单独建立或与有关单位、社会组织共同建立基层应急队伍。市政府及相关部门加强对乡镇(管委会)应急队伍的培训力度,并提供专业化指导。

(5) 社会应急队伍是应急处置的辅助力量。市政府及有关部门要制定相关政策措施,充分发挥红十字会和共青团作用,鼓励企事业单位、社会组织及公民等有序参与应急处置工作。

7.2 财政经费保障

(1) 市政府要将突发事件防范和应对工作所需经费纳入市级财政预算，保障市级和乡镇政府（管委会）应急指挥机构运转日常经费。应对突发事件所需财政负担的经费，按照财权事权和支出责任划分，分级负担。

(2) 鼓励公民、法人或其他组织按照有关规定，为突发事件应对提供物资、装备、资金、技术支持和捐赠。

(3) 建立健全灾害风险保险体系，鼓励单位和公民参加保险。市政府及有关部门和单位要为专业应急救援人员购买人身意外伤害保险。

(4) 市财政和审计部门要对突发事件财政应急保障资金的使用及效果进行监督和评估。

7.3 物资装备保障

(1) 应急部门会同发展改革、财政等部门，制定应急物资储备和应急救援装备规划并组织实施，建立健全全市重要物资应急监测网络、预警体系和应急物资生产、储备、调拨及紧急配送体系，实现共建共享。有关部门按照职能建立本系统现场救援和工程抢险装备数据库，掌握物资、装备的类型、数量、性能、存放位置等，并加强对物资、装备的维护保养。

(2) 乡镇政府（管委会）、有关部门根据有关法律、法规和应急预案规定，做好应急物资、装备储备工作，加强疏散避难场所建设，或与有关企业签订协议，保障应急物资、装备的生产、

供给。

7.4 医疗卫生保障

卫生健康部门加强公共卫生体系建设，完善公共卫生事件监测与信息报送网络，加强医疗卫生救援队伍建设管理。研究制定应对不同类别突发事件的应急准备措施，做好医疗设施装备、药品储备工作，有机整合应急卫生资源。根据区域特点和辐射半径，合理布设和建立急救站（中心），确保有效开展现场救治、防疫防病工作。

7.5 交通运输保障

公安、交通运输、铁路等部门负责交通运输保障。完善应急运输协调机制，科学配置、使用市、乡镇政府（管委会）两级应急运输力量，形成顺畅、有序、联动、高效的应急运输保障体系，确保应急物资和人员能够及时、安全送达。公安、交通运输、铁路等部门根据需求和可能，组织开辟便捷应急通道，优先运送应急救援人员、物资和装备。交通运输工程设施受损时，有关部门或当地政府要迅速组织力量进行抢修。

7.6 人员防护保障

乡镇政府（管委会）、有关部门要把避难场所建设纳入经济社会发展总体规划及城市总体规划、村镇建设规划，逐步建成一批设施完备、布局科学、能够满足人员紧急疏散要求的避难基础设施，保障疏散避难人员的基本生活需要。

有关部门要为涉险人员和应急救援人员提供符合要求的安

全防护装备，采取必要的防护措施，严格按照程序开展应急处置工作，确保人员安全。

7.7 治安保卫保障

公安部门负责突发事件现场的治安维护，制定不同类别、级别突发事件应急状态下维护治安、交通秩序的行动方案，加强对重点地区、场所、人群、物资设备的安全防护，依法严厉打击违法犯罪活动。必要时，依法采取有效管制措施，控制事态，维护社会秩序。事发地相关单位和个人必须积极主动配合做好治安维护工作。

7.8 应急通信保障

通信管理、文广旅等部门和单位负责建立健全应急通信、应急广播电视保障工作体系，加强公用通信网、卫星通信网络的应急能力建设，提升面向公众的突发事件应急信息传播能力。建立有线和无线相结合、基础电信网络和移动通信系统相配套的应急通信系统。突发事件发生后，通信管理部门要协调各基础电信运营企业、铁塔公司做好现场应急通信保障工作。

7.9 基础信息保障

气象部门负责加强灾害性天气监测、预报和预警，及时提供气象分析资料，为应急处置提供气象信息服务。

水利部门要及时开展江河、湖泊、水库水情的监测、预报和预警，为应急处置提供水文资料和信息服务。

自然资源部门要及时开展地质灾害的监测、预报和预警，为

应急处置工作提供突发事件事发地遥感监测、无人机航摄等技术支持，为应急处置工作提供地图、影像等地理信息服务。

7.10 基本生活保障

供水、供电、供气、生态环境等单位要制定应急预案，对废水、废气、固体废弃物等有害物质进行监测和处理，确保应急状态下城市生命线和重要用户以及事发地的基本用水、用电、用气安全。

应急、卫生健康等部门要会同事发地政府做好受灾群众的基本生活保障工作，确保灾区群众有饭吃、有干净水喝、有衣穿、有住处、有病能得到及时医治。

7.11 科技支撑保障

乡镇政府（管委会）、有关部门要加强应急管理领域的科技创新，积极开展预防、监测、预警、应急处置等方向的科学技术研究以及应急装备的研发。鼓励和支持有条件的单位建设科技创新平台。强化科技成果转化，推广应用先进适用技术，不断增强应急工作的科技保障能力。

乡镇政府（管委会）及市政府和有关部门要充分利用现有政府系统办公业务资源和专业系统资源，按照国家相应标准，建立健全应急指挥平台体系，完善突发事件预警信息发布系统，实现应急决策指挥互联互通、信息共享。

7.12 区域协作保障

市政府及有关部门和单位要加强与毗邻县的应急交流合作，

不断完善应急联动机制，加强训练基地共享与应急演练联动，为应对区域性突发事件提供合作平台。

市政府及有关部门和单位要加强应急管理区域协作，建立健全应急联动机制、应急资源区域共享机制。

8 预案管理

8.1 预案编制

市政府及有关部门针对市域内突发事件历史情况和重大风险，制定市总体应急预案、专项应急预案编制应急预案应当在风险辨识评估和应急资源调查的基础上进行。应急预案编制过程中应当广泛听取有关部门、单位和专家的意见。涉及其他单位职责的，应当书面征求相关单位意见。必要时，向社会公开征求意见。

8.2 预案审批

(1) 各级各类应急预案衔接遵循“下级服从上级，专项、部门服从总体，预案之间不得相互矛盾”的原则。市应急部门综合协调各类应急预案衔接工作，承担市级专项应急预案、部门应急预案备案工作。

(2) 总体应急预案由应急部门组织编制，按照程序报请本级政府批准并公布实施，并报上级政府备案，抄送上级应急部门。

(3) 专项应急预案按照职责分工由相应突发事件主要牵头部门负责编制，按照程序报请本级政府批准，以政府办公室或专项指挥部名义印发实施，报市相应部门和应急部门备案。

(4) 部门应急预案由有关部门编制，经主要负责人批准印

发实施，报本级政府、应急部门和上级相应部门备案。部门应急预案印发前，应征求本级应急部门意见。

（5）基层组织和单位的应急预案要经基层组织或单位主要负责人签发，并按照有关法律、法规要求向有关部门备案。

（6）中央驻灵企业及市管企业集团公司总部的总体应急预案向市行业主管部门、市应急局备案，有关专项应急预案向相应突发事件主要牵头部门备案，并抄送市应急局。重大关键基础设施应急预案向相关行业主管部门和应急部门备案。

应急预案支撑性文件的审批程序由编制单位根据实际情况确定。

8.3 预案演练

（1）应急预案编制单位要建立应急演练制度，根据实际情况采取实战演练、桌面推演等方式，组织开展人员广泛参与、处置联动性强、形式多样、节约高效的应急演练。市级专项应急预案、部门应急预案至少每2年进行一次应急演练，市级生产安全事故类专项预案至少每年进行一次应急演练。预案发生重大调整的，要及时按照新的预案开展演练。法律、法规对应急演练另有规定的，从其规定。

（2）市级专项应急预案牵头部门要主动组织演练，相关部门和单位要积极配合参与。

（3）乡镇政府（管委会）、村（居）民委员会、事业单位要结合实际开展应急演练，企业要按照有关法律、法规要求定期开

展应急演练。

8.4 预案评估与修订

8.4.1 预案评估

应急预案编制单位要建立定期评估制度，分析评价预案内容的针对性、实用性和可操作性，实现应急预案的动态优化和科学规范管理。

8.4.2 预案修订

有下列情形之一的，要及时修订应急预案：

(1) 有关法律、法规、规章、标准、上位预案中有关规定发生变化的；

(2) 应急指挥机构及职责发生重大调整的；

(3) 面临的风险发生重大变化的；

(4) 重要应急资源发生重大变化的；

(5) 预案中的其他重要信息发生变化的；

(6) 突发事件实际应对和应急演练中发现问题需要作出重大调整的；

(7) 应急预案编制单位认为应修订的其他情况。

各级各部门、企事业单位、社会团体、公民等，可以向有关预案编制单位提出修订建议。

8.5 宣传培训

(1) 加强公益宣传，普及安全知识，培育安全文化。通过图书、报刊、音像制品和电子出版物、广播、电视、网络、手机

等，广泛宣传应急法律、法规和预防、避险、自救、互救、减灾等知识，增强公众的忧患意识、社会责任意识、公共安全和风险防范意识，提高全社会的避险能力和自救互救能力。

（2）完善公民安全教育体系。各级各类学校（幼儿园）应当在教育部门指导下，把应急知识教育纳入教学内容，对学生进行应急知识教育，培养学生的应急安全意识和自救互救能力。

（3）乡镇政府（管委会）及有关部门要建立健全突发事件应急管理培训制度，并纳入干部教育培训体系，针对本地特点定期开展突发事件应急预案宣传和教育培训工作。新闻媒体要开展突发事件预防与应急、自救与互救知识的公益宣传。企事业单位要定期开展应急管理法律法规、安全管理制度、安全操作规程以及应急知识等方面的教育与培训。

9 责任奖惩

（1）根据有关规定，建立健全应急管理工作领导负责制和责任追究制。

（2）公民按照市政府、乡镇政府（管委会）要求，参加应急处置或协助维护社会秩序期间，其在本单位的工资待遇和福利不变。对在突发事件应对工作中作出突出贡献的先进集体和个人，按照国家、省、三门峡市、灵宝市有关规定给予表彰或奖励。

（3）对迟报、谎报、瞒报和漏报突发事件重要情况，应急处置不力，或在应对工作中有其他失职、渎职行为的，依照有关规定给予处分；构成犯罪的，依法追究刑事责任。

10 附则

(1) 各级各部门各单位要按照本预案的规定履行职责，并制定、完善相应的应急预案及支撑性文件。

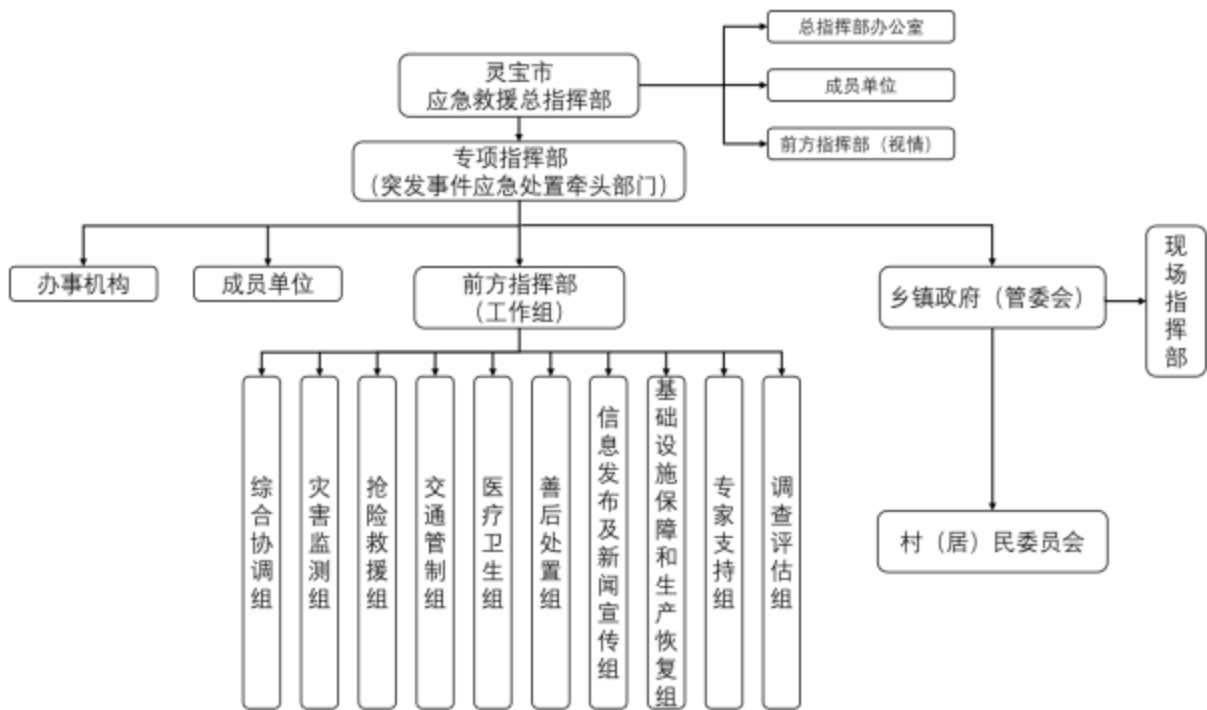
(2) 本预案自印发之日起实施。

11 附件

突发事件应急组织指挥体系结构图、突发事件市级应急处置流程图、突发事件应急预案类别和牵头部门和突发事件应急保障工作牵头部门和支持部门。

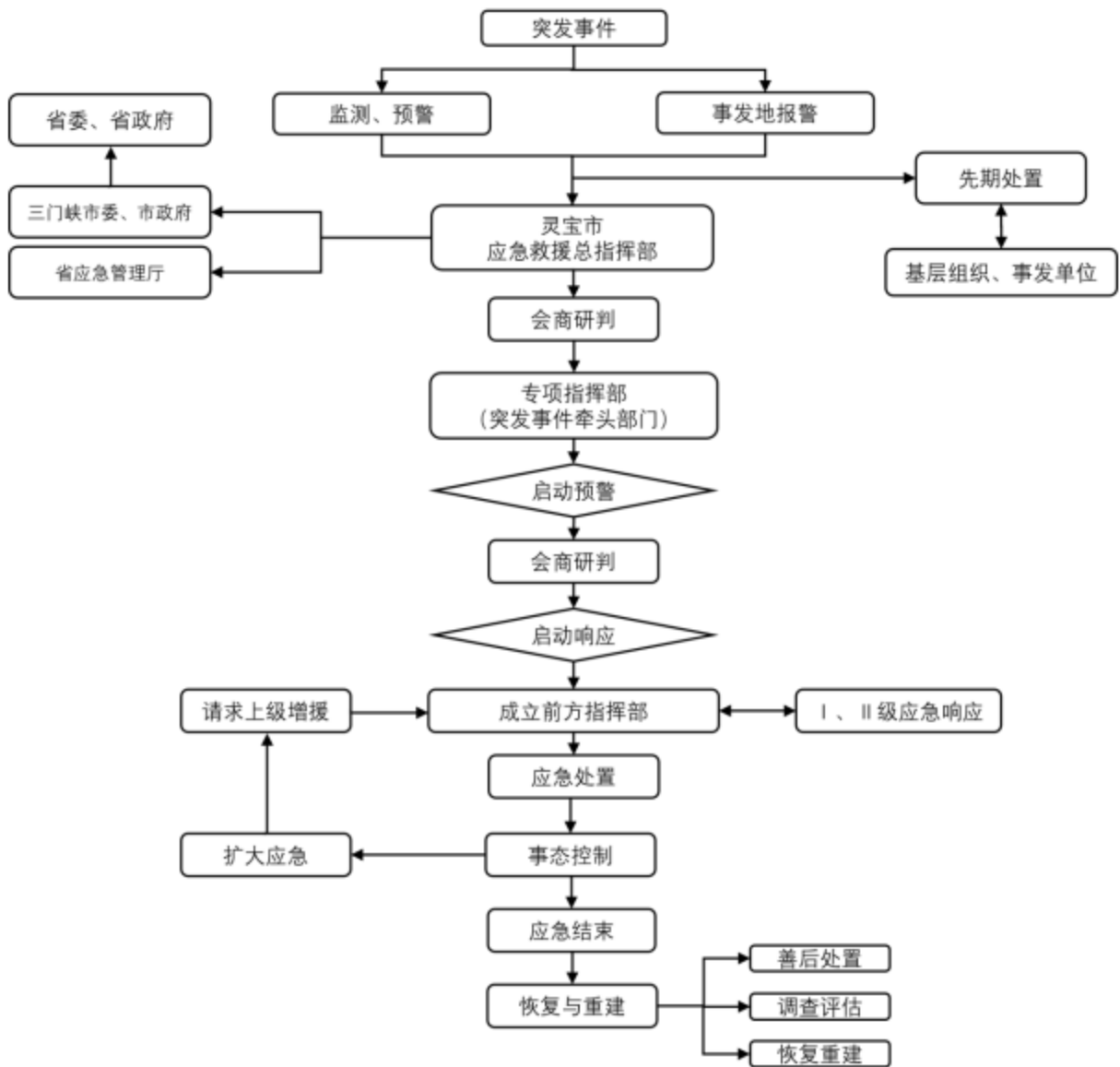
附件 1

突发事件应急组织指挥体系结构图



附件 2

突发事件市级应急处置流程图



附件 3

突发事件应急预案类别和牵头部门

序号	事件类别	专项应急预案牵头部门
一、自然灾害类		
1	自然灾害救助	市应急管理局
2	防汛	市应急管理局
3	防汛紧急避险	市应急管理局
4	抗旱	市应急管理局
5	地震	市应急管理局
6	地质灾害	市自然资源和规划局
7	森林火灾	市应急管理局
8	低温雨雪冰冻灾害	市应急管理局
9	气象灾害	市气象局
10	重大农业有害生物灾害	市农业农村局
11	重大林业有害生物灾害	市林业局
12	黄河防洪预案	黄河河务局
二、事故灾难类		
13	危险化学品生产安全事故	市应急管理局
14	非煤矿山生产安全事故	市应急管理局
15	工贸行业生产安全事故	市应急管理局
16	火灾事故	市消防救援大队
17	大面积停电事件	市发改委
18	长输油气管线事故	市发改委
19	供水、供热和燃气事故	市住建局
20	房屋建筑和市政基础设施工程事故	市住建局

序号	事件类别	专项应急预案牵头部门
21	突发环境事件	三门峡市生态环境局灵宝分局
22	重污染天气事件	三门峡市生态环境局灵宝分局
23	通信中断事件	市电信公司、移动公司、联通公司
24	道路交通事故	市公安局
25	特种设备事故	市市场监管局
26	公路水运工程及水上运输事故	市交通运输局
27	旅游突发事件	市文广旅局
三、公共卫生类		
28	公共卫生事件	市卫健委
29	传染病疫情	市卫健委
30	群体性不明原因疾病	市卫健委
31	急性中毒事件	市卫健委
32	动物疫情	市农业农村局
33	食品安全事故	市市场监管局
34	疫苗药品和医疗器械安全事件	市市场监管局
四、社会安全类		
35	粮食事件	市发改委
36	市场价格异常上涨事件	市发改委
37	金融事件	市财政局
38	大规模群体性事件	市公安局
39	恐怖袭击事件	市公安局
40	民族宗教事件	市民宗局
41	恶性刑事案件	市公安局
42	涉外突发事件	市委外事办
43	网络与信息安全事件	市委网信办

序号	事件类别	专项应急预案牵头部门
44	公共场所拥挤踩踏事故	市公安局

注：根据突发事件应对需要及国家有关要求，视情调整相关专项应急预案。

附件 4

突发事件应急保障工作牵头部门和支持部门

序号	应急保障措施	牵头部门（单位）	支持部门（单位）
1	交通运输	市交通运输局	市应急管理局、驻灵解放军
2	医学救援	市卫健委	市发改委、市工业和信息化和科技局、市市场监督管理局、市红十字会，驻灵解放军
3	能源供应	市发改委	市国有资产经营有限责任公司，驻灵解放军
4	通信保障	移动、联通、电信公司	市工业和信息化和科技局、市文广旅局、市公安局、市交通运输局、市气象局，驻灵解放军
5	灾害现场信息	市自然资源和规划局、市应急管理局	三门峡市生态环境局灵宝分局、市交通运输局、市工业和信息化和科技局、驻灵解放军
6	抢险救援物资装备	市工业和信息化和科技局、市发改委、市财政局	市公安局、市应急管理局、市交通运输局、市水利局、市自然资源和规划局、市国资委，驻灵解放军
7	自然灾害救助	市应急管理局	市发改委、市住建局、市民政局、市财政局、市农业农村局、市商务局、市卫健委、市发改委、市林业局、驻灵解放军，市红十字会
8	社会秩序	市公安局	驻灵解放军，驻灵武警部队
9	新闻宣传	市委宣传部	市网信办、灵宝市广播电视台，三门峡日报

注：根据突发事件应对需要及国家有关要求，视情调整相关部门和单位。