

灵宝市国土空间总体规划

2021-2035年

人文山水 魅力灵宝

(公示稿)

2023年3月



前言

灵宝市地处豫晋陕三省交界，是河南省的西大门，南依秦岭，北濒黄河，素有黄金之城、苹果之乡、道家之源的美誉。

为贯彻党中央、国务院关于建立国土空间规划体系并监督实施的重大战略部署，落实河南省、三门峡市关于国土空间规划的工作要求，科学谋划新时代灵宝市国土空间开发保护格局，我市组织编制《灵宝市国土空间总体规划（2021-2035年）》（以下简称《规划》）。

《规划》立足新阶段、贯彻新理念、构建新格局，是灵宝市空间发展的指南、可持续发展的空间蓝图，是开展市域国土空间保护、开发、利用、修复的行动纲领，为编制乡镇国土空间总体规划、详细规划、相关专项规划和开展各类开发保护建设活动、实施国土空间用途管制提供基本依据。



目录

1. 规划总则
2. 定位谋划，凝聚城市未来发展共识
3. 三生融合，统筹优化空间总体格局
4. 强心提质，营建幸福宜居美丽城市
5. 特色彰显，塑造历史自然魅力空间
6. 要素保障，构建韧性高效支撑体系
7. 注重实施，提升空间整体治理能力



01

规划总则

1.1 指导思想

1.2 规划原则

1.3 规划期限

1.4 规划范围



1.1 指导思想

坚持以习近平新时代中国特色社会主义思想为指导，深入贯彻党的二十大精神，全面落实习近平总书记关于河南省发展的重要讲话指示批示精神，落实省委省政府重大战略部署，锚定“两个确保”，实施“十大战略”，立足新发展阶段，完整、准确、全面贯彻新发展理念，紧抓构建新发展格局战略机遇。按照河南省国土空间规划和三门峡市国土空间总体规划的要求，统筹发展与安全、保护与开发，保障粮食安全、生态安全和城镇化健康发展等空间需求，构建灵宝市国土空间开发保护新格局，坚持以人民为中心，坚持高质量发展、高品质生活、高效能治理，全面推进国土空间治理能力现代化，高水平建设人民满意的社会主义现代化城市。

1.2 规划原则

坚持生态优先、绿色发展

坚持以人为本、品质提升

坚持全域统筹、城乡融合

坚持问题导向、目标导向

坚持创新方法、突出特色

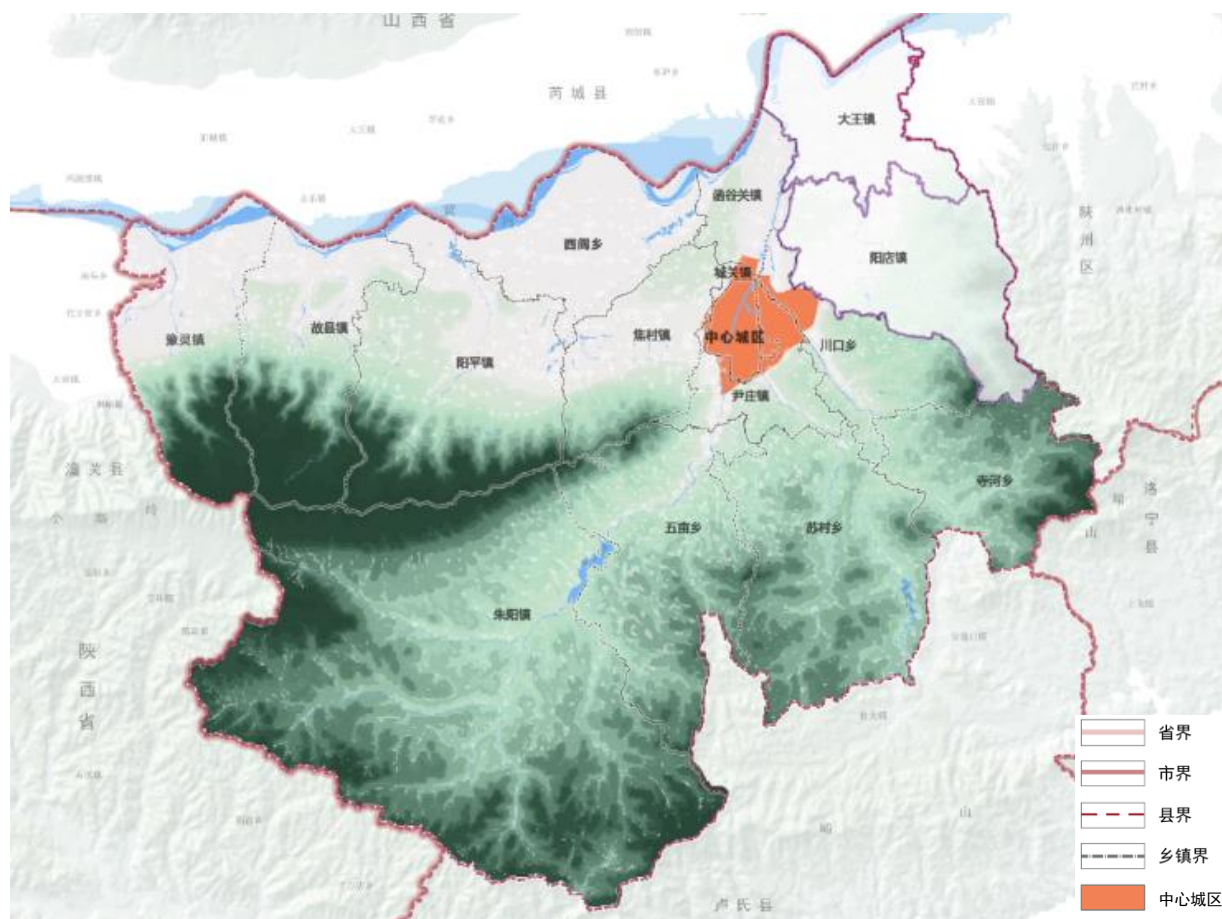
1.3 规划期限

规划期限为**2021年-2035年**。

规划基期年为**2020年**，规划目标年为**2035年**，近期至**2025年**，远景展望至**2050年**。

1.4 规划范围

灵宝市市域行政区划范围总面积2999.22平方公里，包括10镇5乡2个管委会(涧东区管委会、涧西区管委会)。其中，大王镇和阳店镇纳入三门峡市中心城区范围，由三门峡市级国土空间总体规划统一编制，在灵宝市国土空间总体规划进行落实。本级规划范围总面积2683.33平方公里。



02

定位谋划， 凝聚城市发展共识

2.1 城市性质与发展目标

2.2 空间开发保护战略



2.1 城市性质与发展目标

城市性质

郑洛西高质量发展合作带的重要节点

晋陕豫省际区域中心城市核心区

黄河金三角重要的先进制造业基地

生态宜居和文化旅游名城

发展目标

创新引领的生态金都 绿色宜居的魅力灵宝

2025年

高水平全面建成小康社会，经济更加发展、民主更加健全、科教更加进步、文化更加繁荣、社会更加和谐、人民生活更加殷实。

2035年

建成“黄河流域生态文化旅游名城、区域协同高质量发展创新先导区、全省县域治理“三起来”示范引领区、省际区域中心城市核心区”的现代化新灵宝。

2050年

建设成为创新引领的智慧金都，绿色宜居的魅力灵宝，成为更具活力的创新城市、更富魅力的人文城市、更加宜居的幸福城市、更加绿色的生态城市，可持续发展的全国一流城市。



2.2空间开发保护战略

**01 绿色国土战略：
贯彻生态优先，推动绿色发展**

**02 区域协调战略：
高效职能协作，城市能级跃迁**

**03 城乡统筹战略：
统筹支撑要素，推进乡村振兴**

**04 强心提质战略：
优化资源配置，营造宜居家园**

**05 产业创新战略：
多元产业升级，平台协同创新**

**06 特色彰显战略：
延续历史文脉，彰显城乡风貌**



03

三生融合， 统筹优化空间总体格局

3.1 融入区域格局协同发展

3.2 构筑全域空间总体格局

3.3 统筹划定三条控制线

3.4 塑造山清水秀的生态空间

3.5 营造和谐共生的农业空间

3.6 优化集约高效的城镇空间



3.1 融入区域格局协同发展

产业协作
生态共保

交通统筹
旅游联动

区域产业协作

以三门峡-灵宝联动发展融入郑洛西高质量发展合作带，打造外向型高端制造业发展平台；推进灵宝在先进制造业、商贸物流等方面与周边经济开发区协作，强化晋陕豫合作先行试验区建设。

区域交通统筹

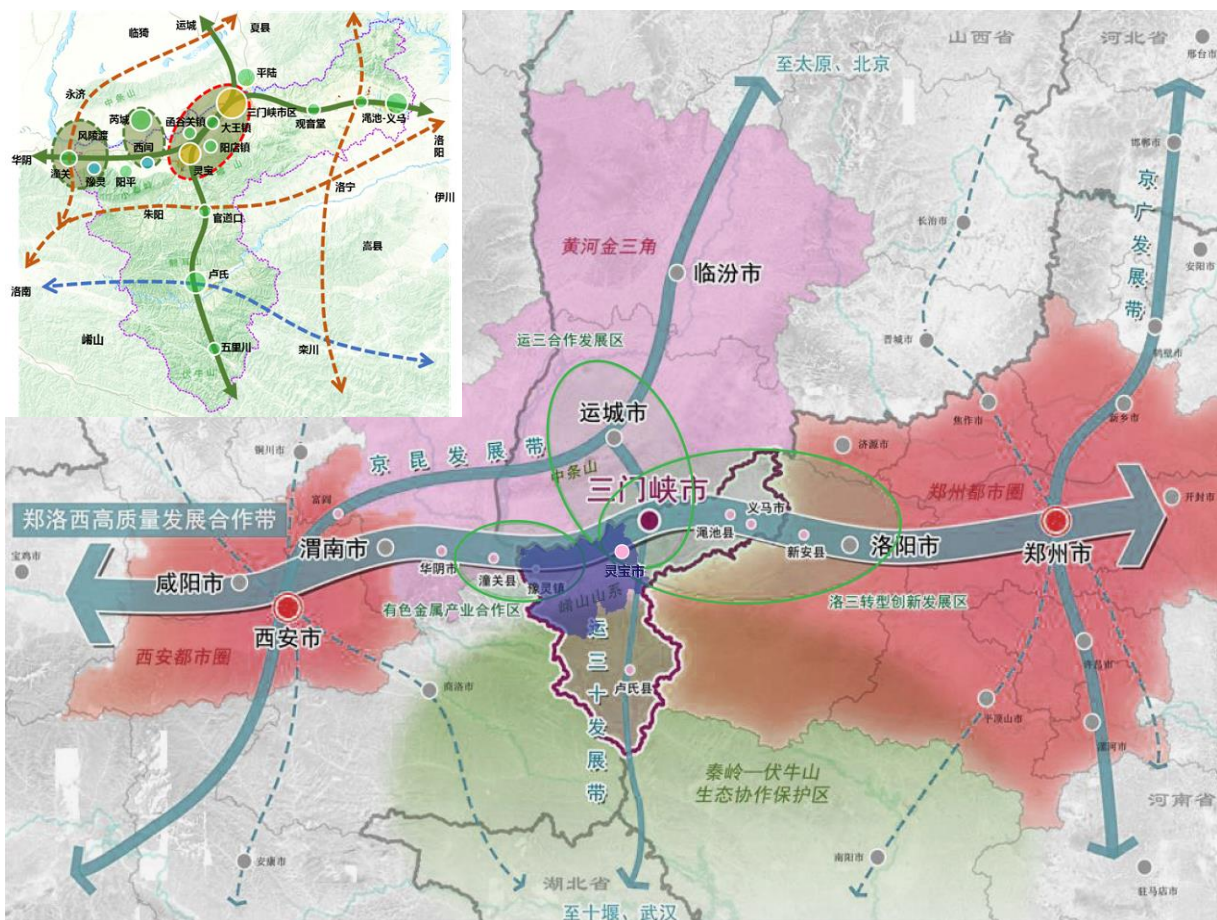
预留西三洛城际铁路，推动灵宝-永济、灵宝-永城等高速公路建设，增补高速出入口，强化黄河两岸联系，打通灵宝各个功能节点与三门峡及周边区域的交通联系。

区域生态共保

加强与豫西南城市共同塑造伏牛山地生态屏障，加强与三门峡及其他沿黄城市共育黄河生态屏障，协同上下游推进复合型生态廊道建设。

区域旅游联动

依托文化、山水资源建立与周边古都的旅游联系，推动道文化、古关文化、黄帝文化等走向国际；打通关中-晋南-豫西旅游通道，打造黄河金三角生态旅游精品，加快旅游环线与设施建设；融入三门峡城乡融合创新圈，推动文化创意、休闲旅游康养等新经济发展。



3.2 构筑全域空间总体格局

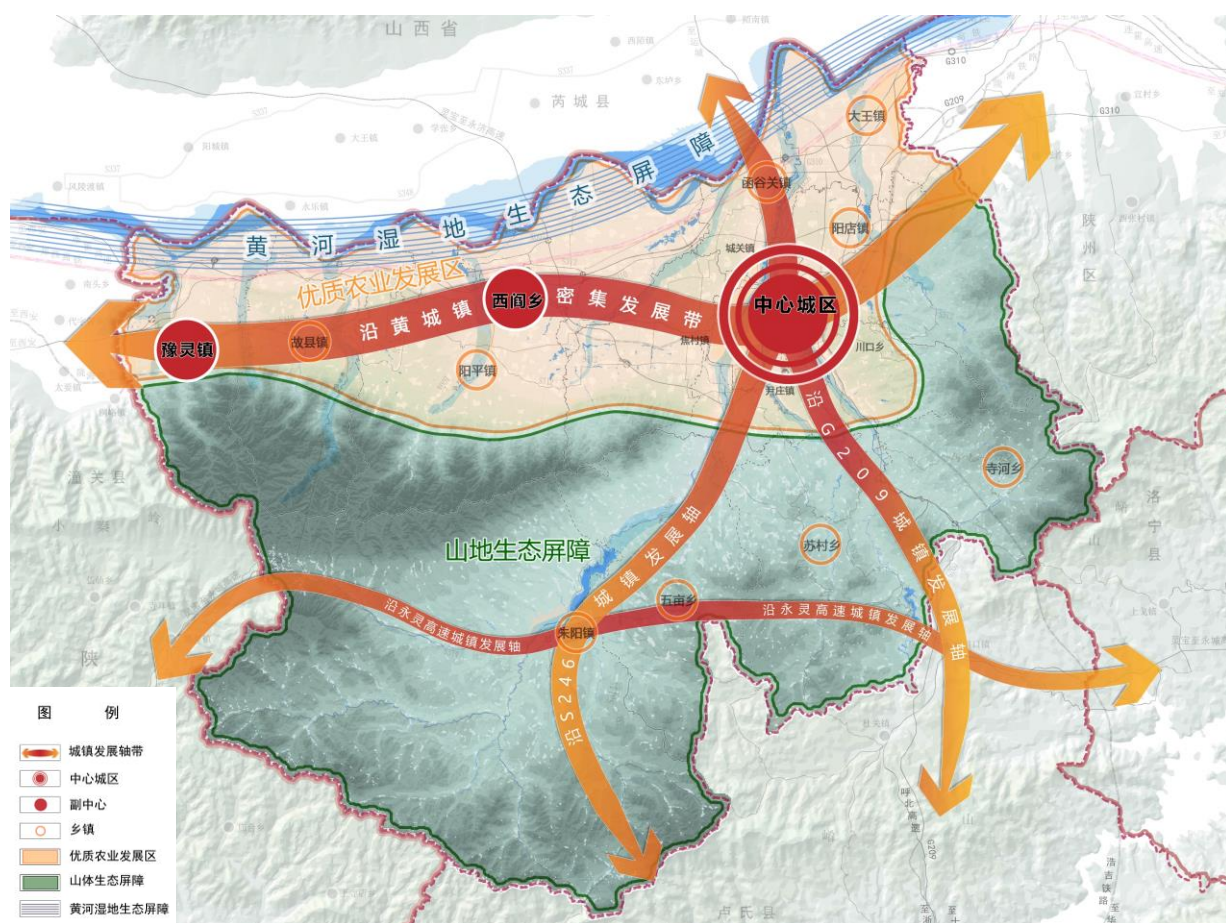
构建：南山北水中田园协同保障

一核两心四轴联动发展 的国土空间总体格局

严格保护南北生态屏障，形成山清水秀的生态空间，强化生态系统
维育修复，激活绿色经济

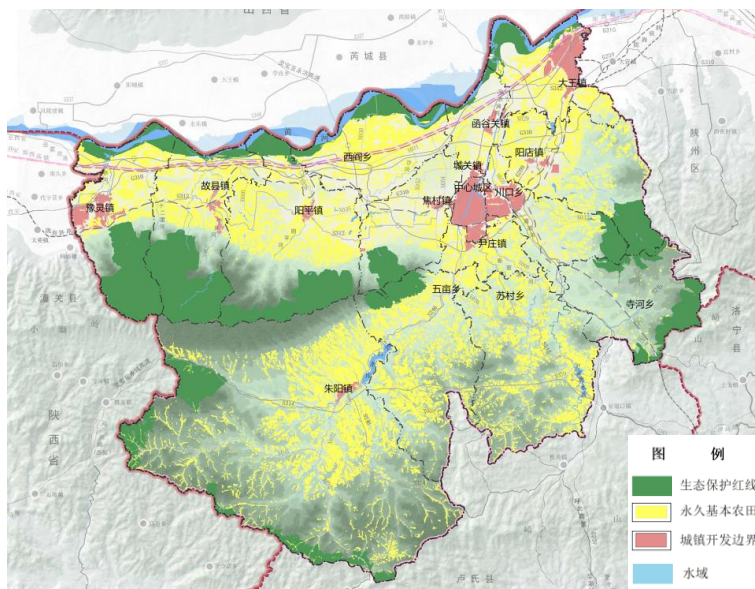
保护中部台塬-河谷平原农田基质，稳固农业生产功能，推进特色农
业发展与美丽乡村建设、休闲旅游等结合，支撑城乡融合与乡村振
兴发展

以城区为中心，以豫灵、西阎为副中心，以4条轴带串联，促进人
口、产业等要素集聚，引领高质量发展



3.3 统筹划定三条控制线

统筹划定永久基本农田、生态保护红线、城镇开发边界三条控制线，将三条控制线作为调整经济结构、规划产业发展、推进城镇化不可逾越的红线。



优先划定永久基本农田

基于应保尽保、应划尽划原则，将达到质量要求、可长期稳定利用的耕地优先划入永久基本农田实行永久保护。



科学划定生态保护红线

将整合优化后的自然保护地、部分生态功能极重要区和生态环境极敏感脆弱区纳入生态保护红线。



合理划定城镇开发边界

充分尊重自然地理格局，统筹发展和安全，结合主体功能定位、人口及城镇化发展趋势，推动城镇紧凑发展和节约集约用地，划定城镇开发边界。



3.4 塑造山清水秀的生态空间

构建“两屏一区，七廊多绿芯”生态安全格局

两屏

北部黄河湿地国家级自然保护区生态屏障、南部小秦岭-崤山-燕子山水源涵养生态屏障。

一区

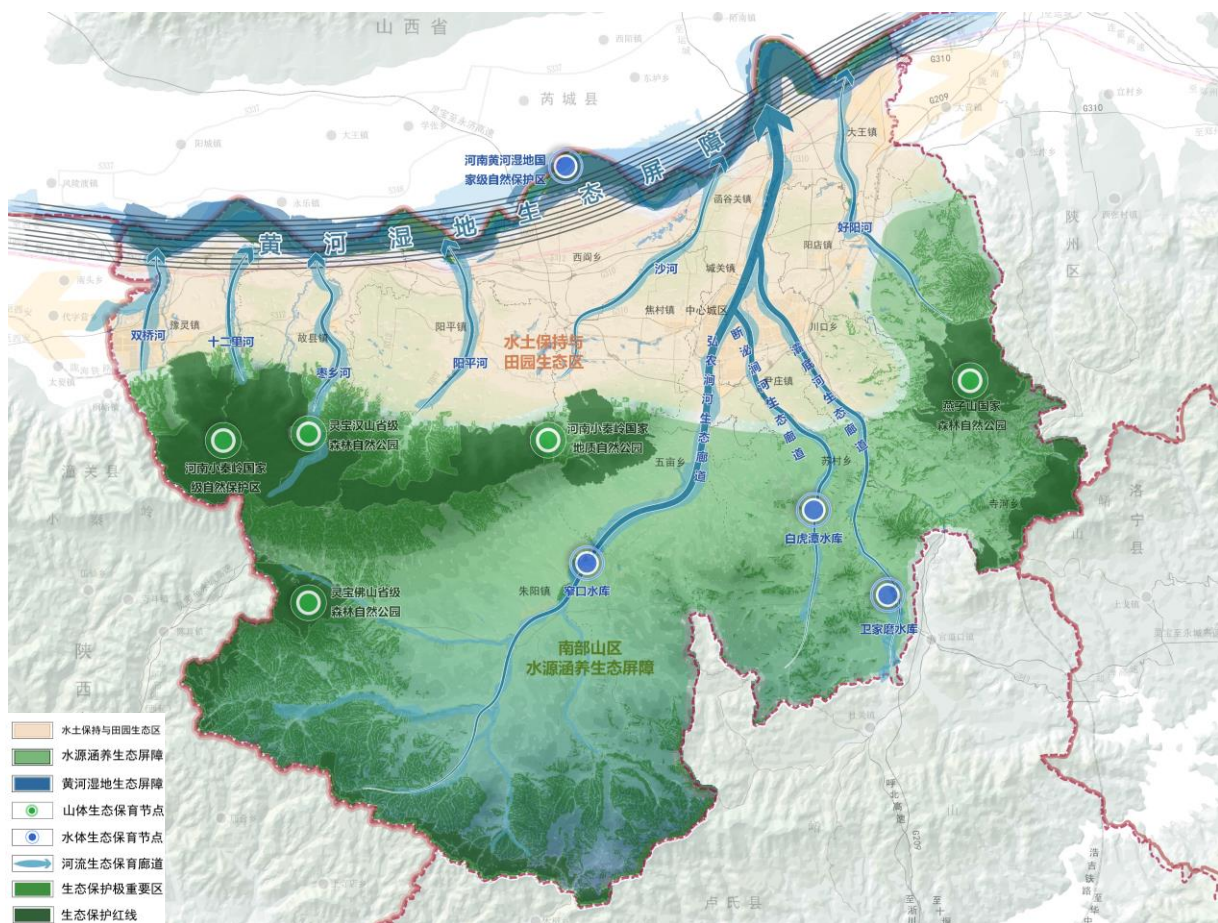
中部水土保持与田园生态区。

七廊

双桥河、十二里河、枣乡河、阳平河、沙河、弘农涧河、好阳河等7条一级黄河支流滨水廊道。

多绿芯

包括6处自然保护地、窄口水库、白虎潭水库、卫家磨水库、金水湖公园、樱花园等重要生态保育节点。



3.4 塑造山清水秀的生态空间

建立自然保护地体系，全市共划定6处自然保护地

建成以自然保护区为主体、各类自然公园为基础的自然保护地体系，推动各类自然保护地科学设置，建设健康稳定高效的自然生态系统，确保重要的自然生态系统、自然遗迹、自然景观和生物多样性得到系统的保护，提升生态产品供给能力，为可持续发展提供自然生态支撑。

➤ 河南黄河湿地国家级自然保护区



➤ 河南小秦岭国家级自然保护区



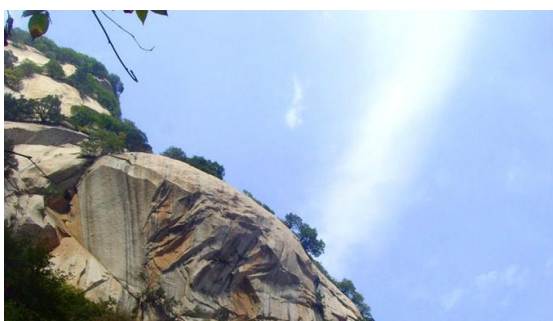
➤ 河南小秦岭国家地质公园



➤ 河南燕子山国家森林公园



➤ 河南省灵宝汉山省级森林公园



➤ 河南省灵宝佛山省级森林公园

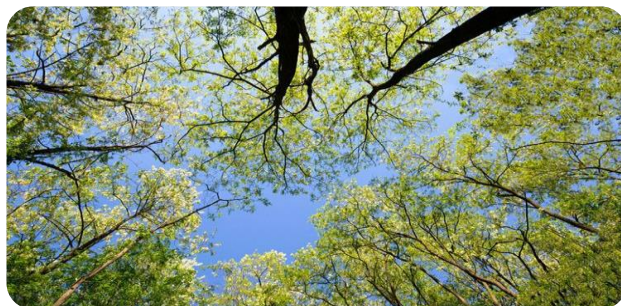


3.4 塑造山清水秀的生态空间

加强自然资源保护与利用

推进林地资源保护与利用

对照规划期内森林覆盖率目标，有序安排年度造林绿化任务。



增强水资源节约高效利用

强化水资源底线约束，加强水资源保障，优化用水结构与节约用水。



强化湿地资源保护与利用

提升生态屏障功能，加强湿地保护与恢复，实行湿地资源总量管理。



合理开发利用矿产资源

明确矿产开采名录、重点开采区及禁止开采区，严格矿产资源管理，推进绿色矿山建设。



3.4 塑造山清水秀的生态空间

实施国土空间生态修复

构建“一带两屏多点”的生态保护修复格局

一带

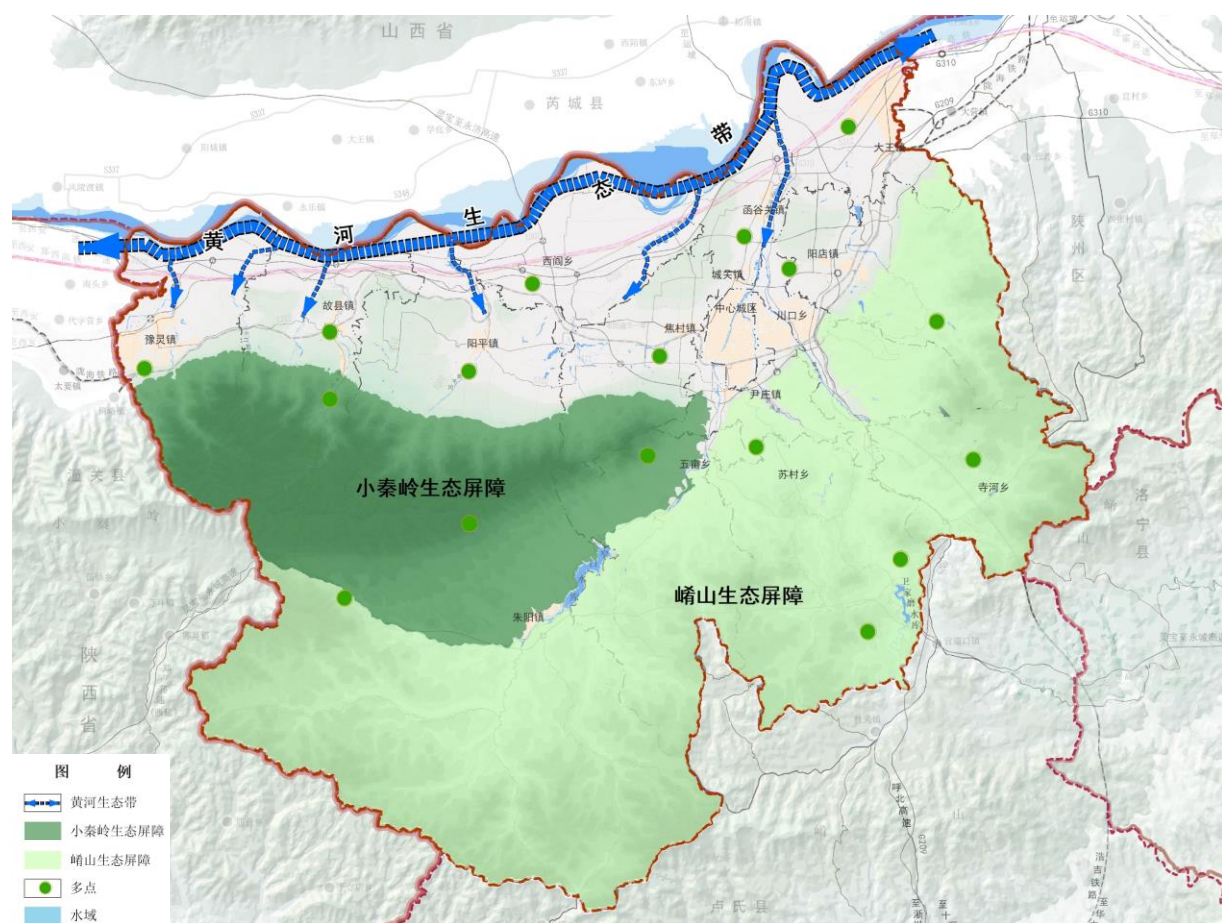
北部黄河生态带。

两屏

小秦岭生态屏障、崤山生态屏障。

多点

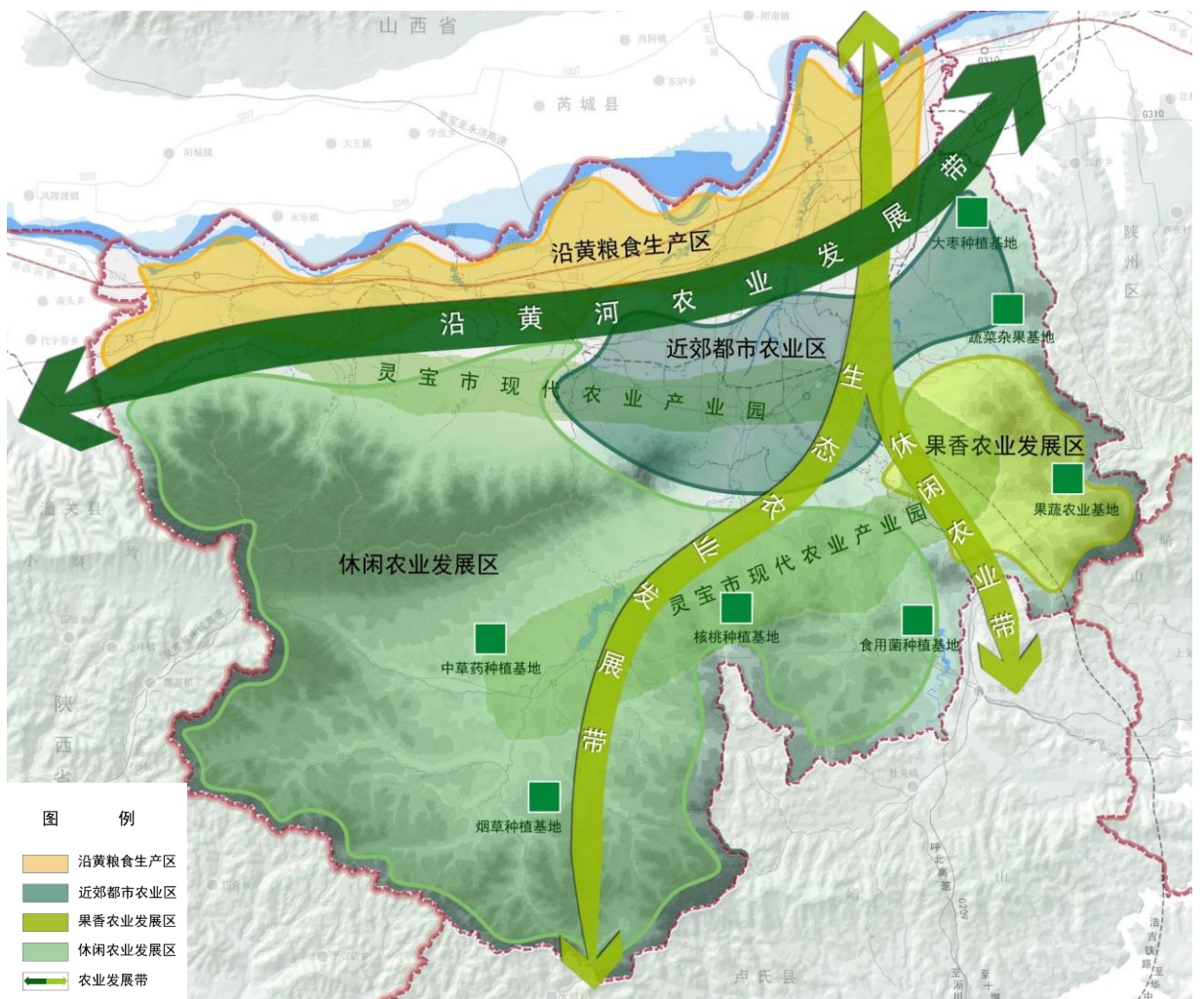
自然保护区、森林公园、地质公园等重要生态节点。



3.5 营造和谐共生的农业空间

塑造“4+3+N”的山地丘陵特色农业生产空间格局

4个农业生产分区 近郊都市农业区 沿黄粮食生产区 果香农业发展区 休闲农业发展区	3条特色农业示范带 沿黄农业发展带 生态农业发展带 休闲农业发展带	N个农业生产基地 以灵宝市国家级现代农业产业园为依托,推动林果休闲观光等多个农业基地建设
---	---	--



3.5 营造和谐共生的农业空间

严格落实耕地保护要求

严格落实省下达耕地保护任务

将耕地和永久基本农田带位置、带坐标落实，严格实施耕地用途管制。

建立健全耕地保护制度

严格落实耕地占补平衡制度，完善补偿制度。

推进耕地后备资源开发

适度安排宜耕后备资源开发项目。

有效改善农田生态系统

有序推进自然保护区内耕地生态退耕，鼓励发展生态农业。

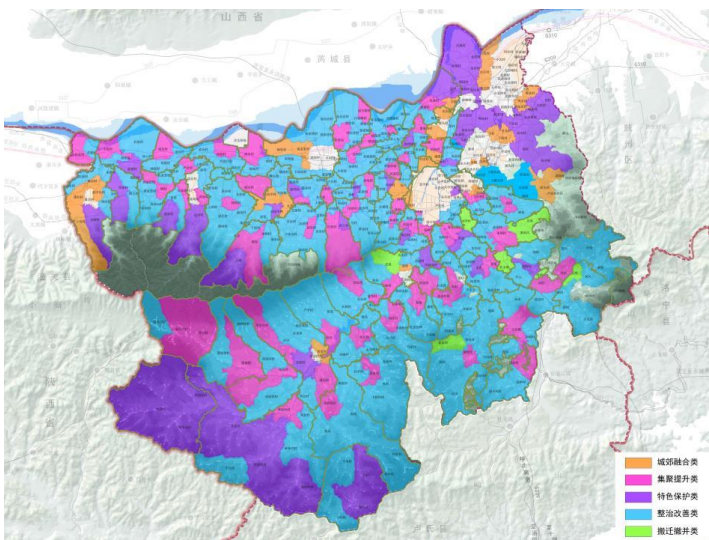


3.5 营造和谐共生的农业空间

全面推进乡村振兴

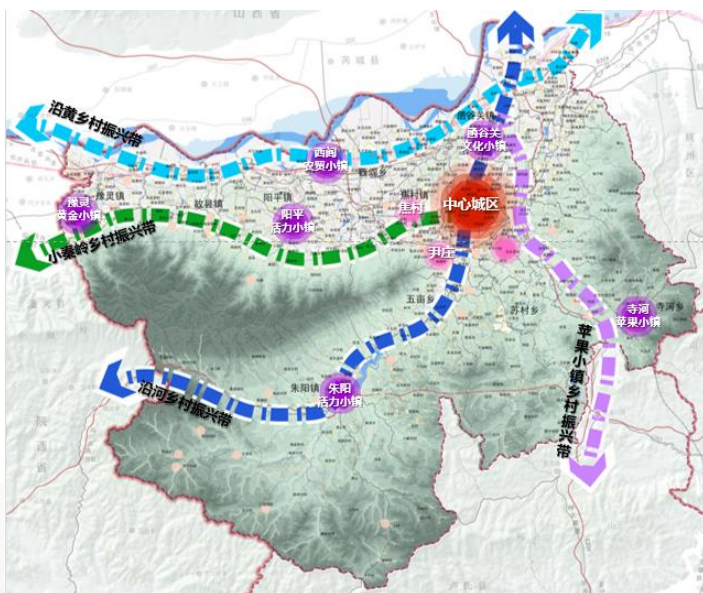
分类优化村庄发展布局

按照“城郊融合、集聚提升、特色保护、整治改善、搬迁撤并”五类进行差异化引导和管控。



打造四条乡村振兴示范带

打造沿黄河、小秦岭、弘农涧河、寺河苹果产业带四条美丽乡村示范带，形成示范带动效应。



加强乡村振兴空间保障

引导农村建设用地有序发展，优先保障乡村振兴用地。



3.5 营造和谐共生的农业空间

实施全域土地综合整治

按照土地利用方向、潜力类型、基础条件、整治策略相对一致、保持乡级行政界线完整前提下，将灵宝市划分为南部山区土地开发区、北部丘陵农用地整治区、黄土塬与黄河阶地综合整治区域。

加强高标准农田建设

落实藏粮于地战略，积极推进高标准农田建设，确保“高标准建设、高标准管护、高标准利用”。

有序推进农村建设用地整理

以农村宅基地、废弃工矿用地等碎片化建设用地为重点，有序开展农村建设用地整理。

合理安排农用地整治

系统整治农村道路、沟渠、设施农用地和田坎等辅助生产用地，优化农用地空间布局。

科学开展宜耕后备资源开发

不破坏生态的前提下，有序开展宜耕后备土地资源。



3.6 优化集约高效的城镇空间

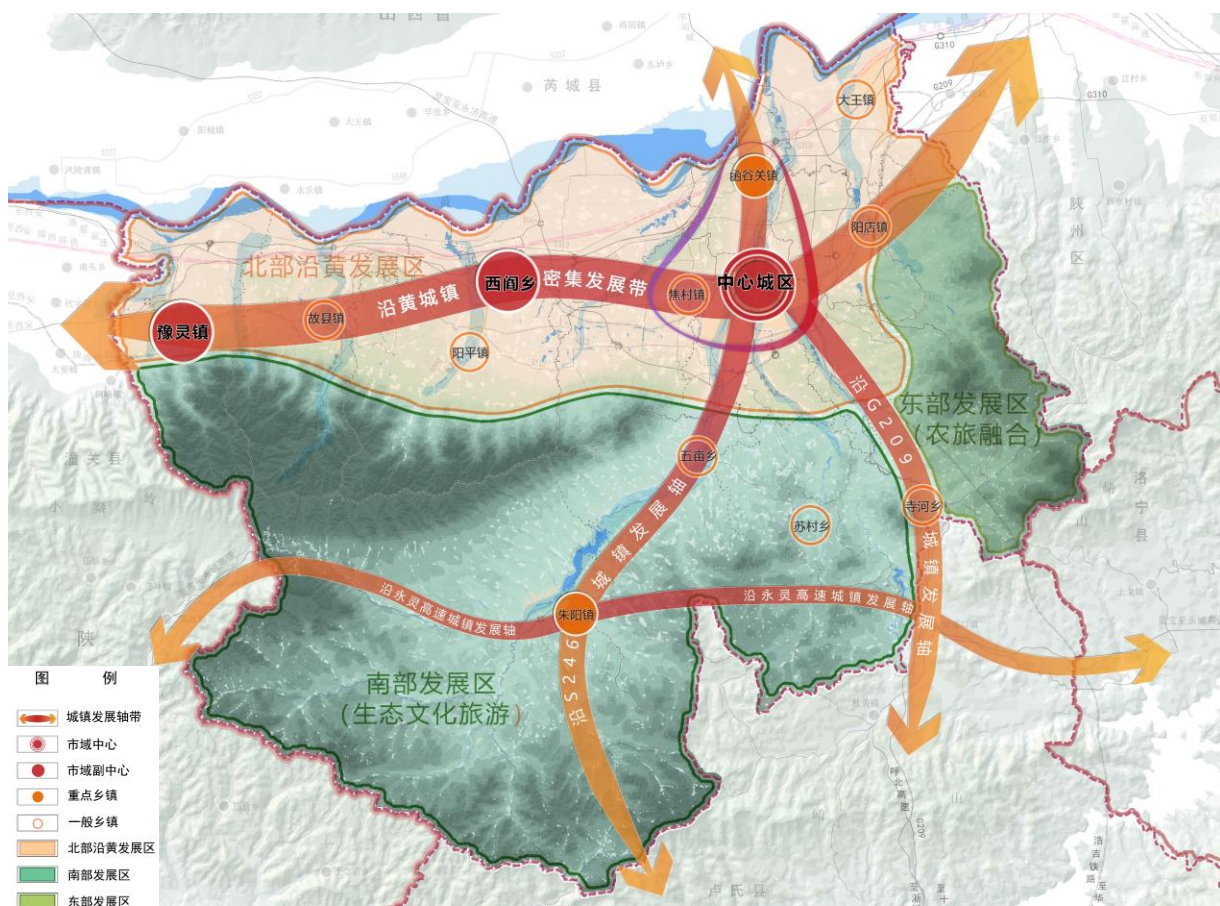
建立“一主两副、一带三轴、三区协同”的城镇发展格局

强化一个主中心：将中心城区与函谷关、焦村镇共同打造区域联动发展核心，提升带动能力。

培育两个副中心：包括省际产业重镇豫灵镇及区域交通节点西阎乡。

发挥一带三轴统领作用：包括沿黄城镇密集发展带，S246、G209城镇发展次轴和沿永灵高速区域联系发展轴。

推动三区协同发展：引导北部沿黄发展区、南部山地生态文化旅游区和东部山地农旅融合发展区特色化发展。



3.6 优化集约高效的城镇空间

构建“中心城区—副中心—重点镇—一般镇”城镇体系



中心城区

城关镇、涧东区、涧西区、尹庄镇、川口乡



副中心

豫灵镇、西阎乡



重点镇

函谷关镇、朱阳镇



一般镇

故县镇、阳平镇、焦村镇、苏村乡、五亩乡、寺河乡

优化产业空间布局

构建以现代工业为核心，以现代农业、文化旅游、现代服务业为辅助的“1+3”现代产业体系。

中心引领：保障重点平台建设需求

做强金、银、铜、铅等有色金属支柱产业，精准引进碳基材料等高技术含量的新材料产业，大力发展高端装备制造业和循环经济产业，促进商贸物流发展，保障先进制造业开发区重点平台建设，实现工业产业高质量发展。

片区协同：建立乡镇特色产业基地

依托各乡镇特色产业建立工业生产基地、旅游服务基地等。



04

强心提质 营建幸福宜居美丽城市

- 4.1 优化中心城区空间结构
- 4.2 构建网络型蓝绿空间格局
- 4.3 完善住房保障体系建设
- 4.4 推动城市有机更新



4.1 优化中心城区空间结构

空间结构

三心-多点-两轴-三带-七片区
城、水、山相依，核心驱动、轴带串联、多片区协同发展

城、水、山相依

梳理山塬、河流、田园等自然生态景观脉络，锚定“蓝绿交织，山水融城”的生态基底。

核心驱动

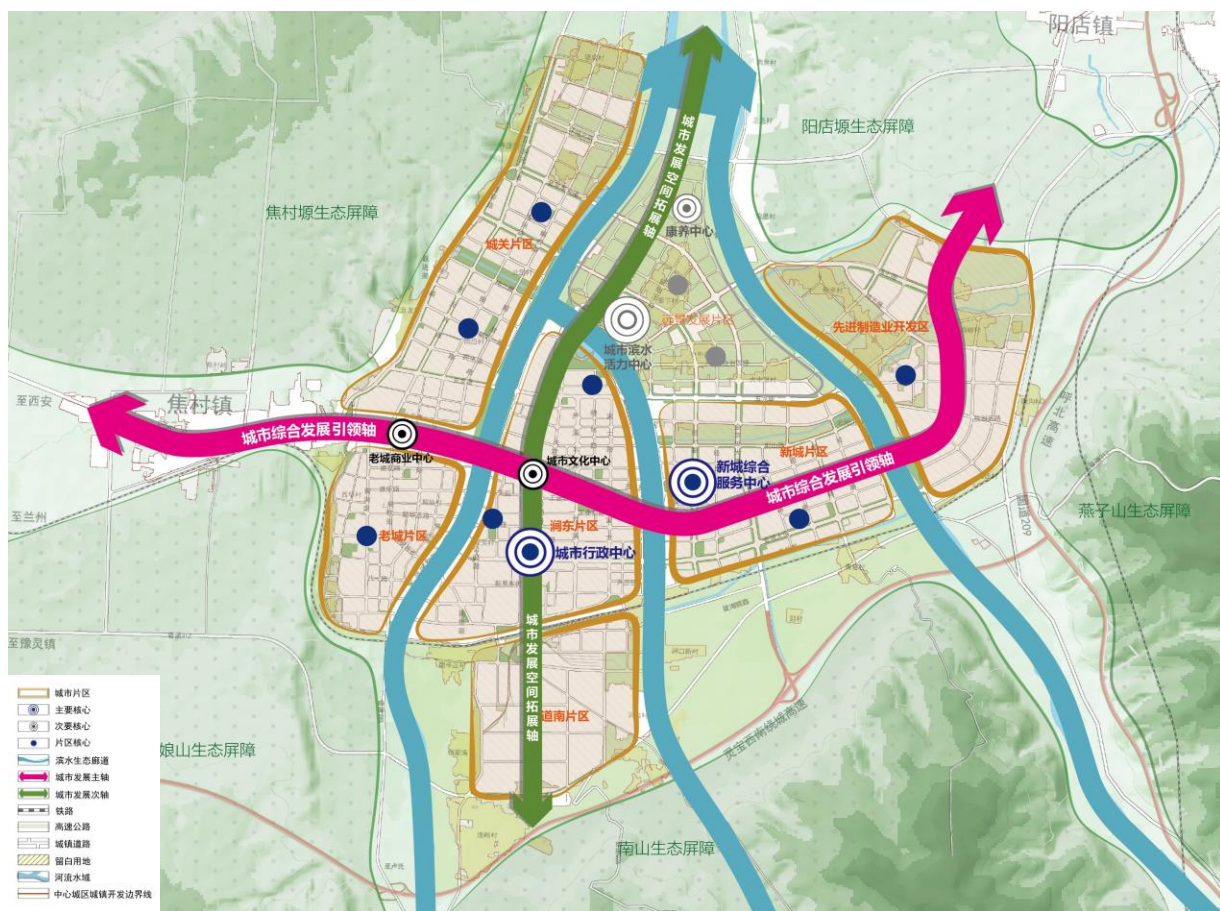
集中布局大型公共服务和商业用地，强化城市核心，带动片区发展。

轴带串联

打造城市拓展和引领轴及滨水复合廊道（生态、景观、休闲、文化等），串联城市功能核心及各组团。

多片区协同

强化片区主要功能，促进各片区功能完善、协调发展。



4.2 构建网络型蓝绿空间格局

“通山达水，三川织网”的蓝绿空间系统

三屏

阳店塬、焦村塬、燕子山-南山-娘娘山等三道生态屏障

三川

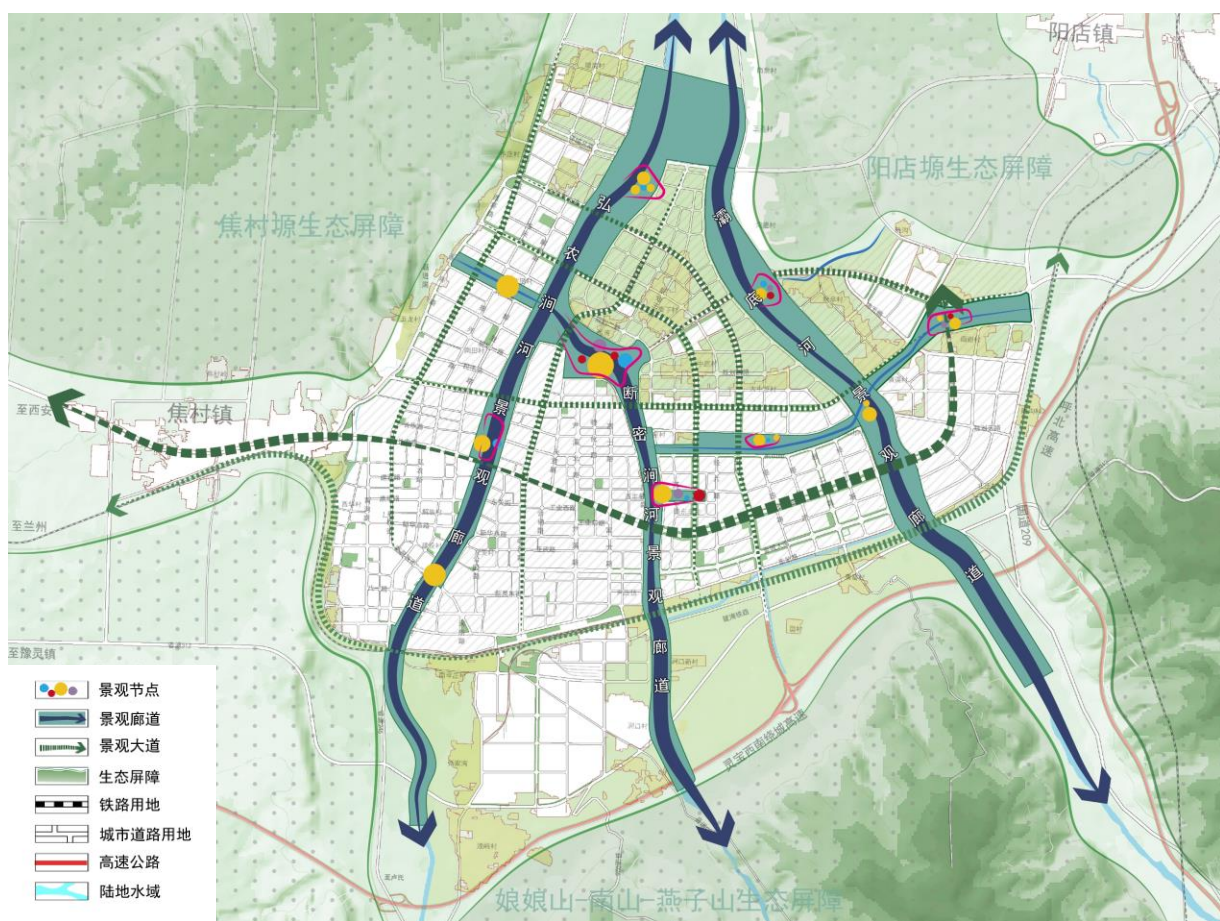
弘农涧河、断密涧河、灞底河生态景观廊道

多道

沿长安路、五龙路、金苹果大道、经七路、开元大道、函谷路、纬七路等道路形成的多条景观大道

多点

中心城区内部保留现状公园广场，同时规划多处新增公共空间



4.3 完善住房保障体系

建立多主体供给、多渠道保障、租购并举的住房制度，建立多层次保障制度，健全保障性住房分配、运营和管理。



完善住房供应和保障体系

坚持房子是用来住的、不是用来炒的定位，加快建立多主体供给、多渠道保障、租购并举的住房制度。



优化居住用地布局

合理确定居住用地规模，优化城镇居住用地布局，重点结合就业中心、公共交通站点、公共活动中心等布局建设，加强不同类型居住用地的混合布局，促进职住平衡发展。



引导保障性住房布局

保障性住房尽量实现空间上的均匀分布，优先布局在交通和就业便利的地区。



4.4 推动城市有机更新

旧居住

以综合整治方式为主，补足基础设施和公共服务设施短板，修缮改造老旧建筑，沿街建筑立面整治，见缝插绿改造公共空间，提升人居环境品质。



旧商业

明确功能定位、服务能级和特色化方向发展，开展业态和空间升级，构建繁荣多元的消费场景。



旧工业

盘活存量工业用地，促进制造业转型升级，引导产业在空间上集聚布局，鼓励有条件的地区针对旧工业进行特色化改造。



城边村

结合灵宝发展实际，统筹建设时序，有序拆除城市主要发展方向及已完成村民安置的现状城边村。



05

特色彰显， 塑造历史自然魅力空间

5.1 历史文化保护传承

5.2 展现城乡特色风貌



5.1 历史文化保护与传承

构建历史文化保护体系

自然山水环境及历史环境

“七山二塬一分川” 格局
弘农涧河文化遗存带
北部崤函古道黄河文化遗存带

文物保护单位

国家级文保单位1处
省级文保单位20处
市级文保单位18处

历史文化名镇名村

1个省级历史文化名镇
2个国家级中国传统村落
12个省级中国传统村落

非物质文化遗产

老子传说、黄帝传说、灵宝剪纸、
灵宝木偶戏、灵宝虢州石砚

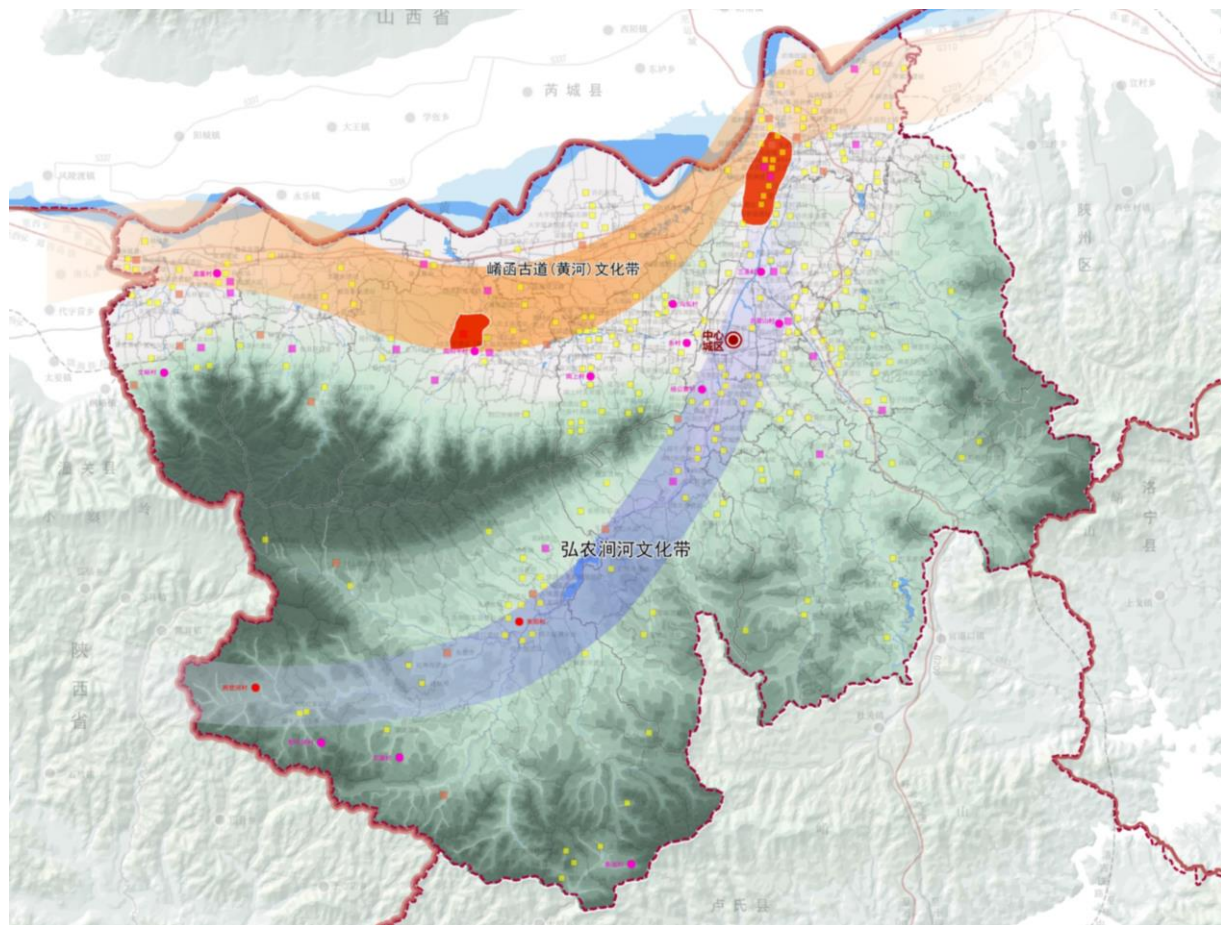
“两带两区” 的历史文化展现骨架

函谷关核心区

北阳平文化核心区

崤函古道（黄河）文化带

弘农涧河文化带



5.2 展现城乡特色风貌

城乡与自然相融、历史与时代交汇，山水田园，大美灵宝

国土空间风貌分区

南部山地风貌区

北部田园风貌区

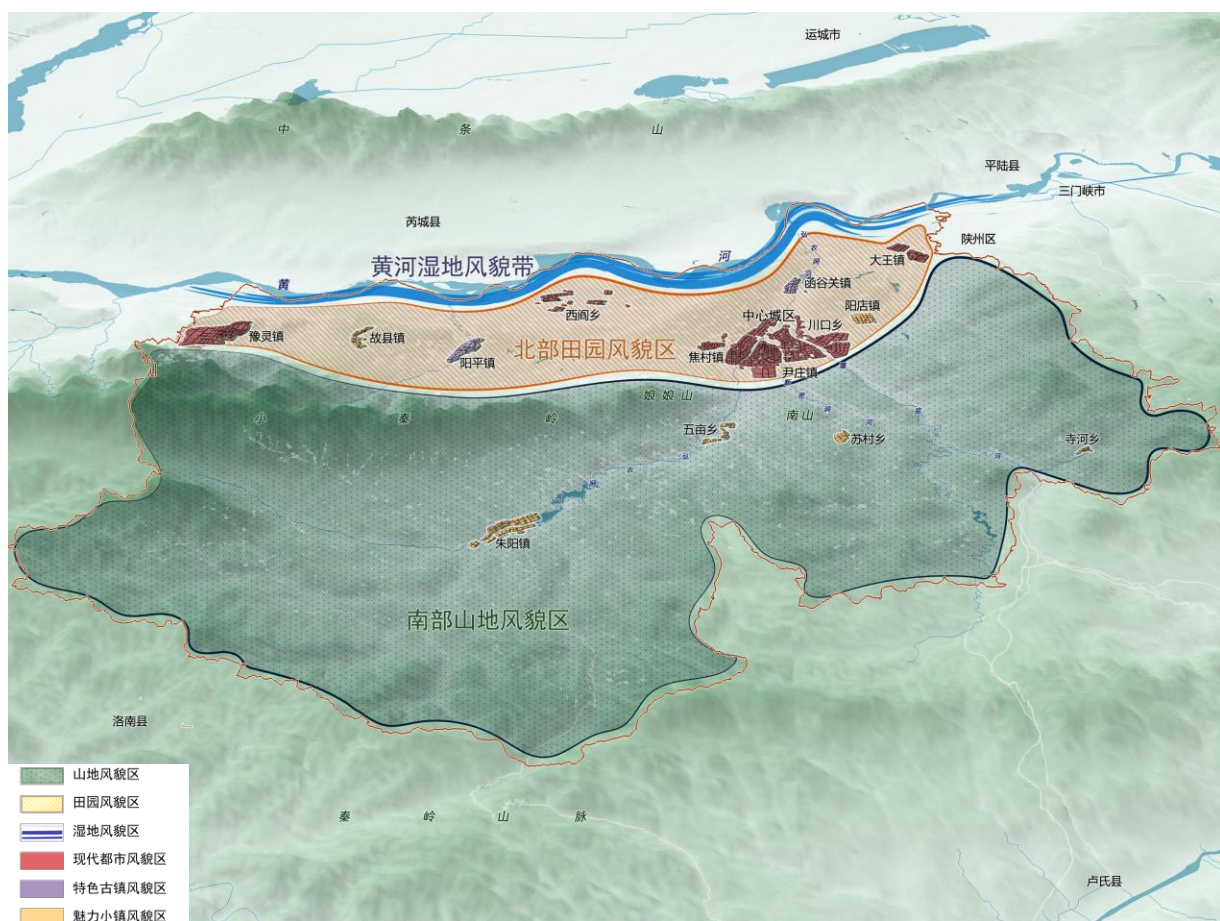
黄河湿地风貌带

城镇风貌分类

现代城市风貌区

特色古镇风貌区

魅力小镇风貌区



06

要素保障， 构建韧性高效支撑体系

6.1 构建高效便捷的综合交通

6.2 提供全域均衡的公共服务

6.3 构建绿色安全的市政设施网络

6.4 健全坚韧稳固的城乡安全体系



6.1 构建高效便捷的综合交通

建立“四轨四高六干线”开放交通体系

市域铁路规划

高铁：郑西高铁
城际：西三洛城际
普铁：陇海铁路、浩吉铁路

机场规划

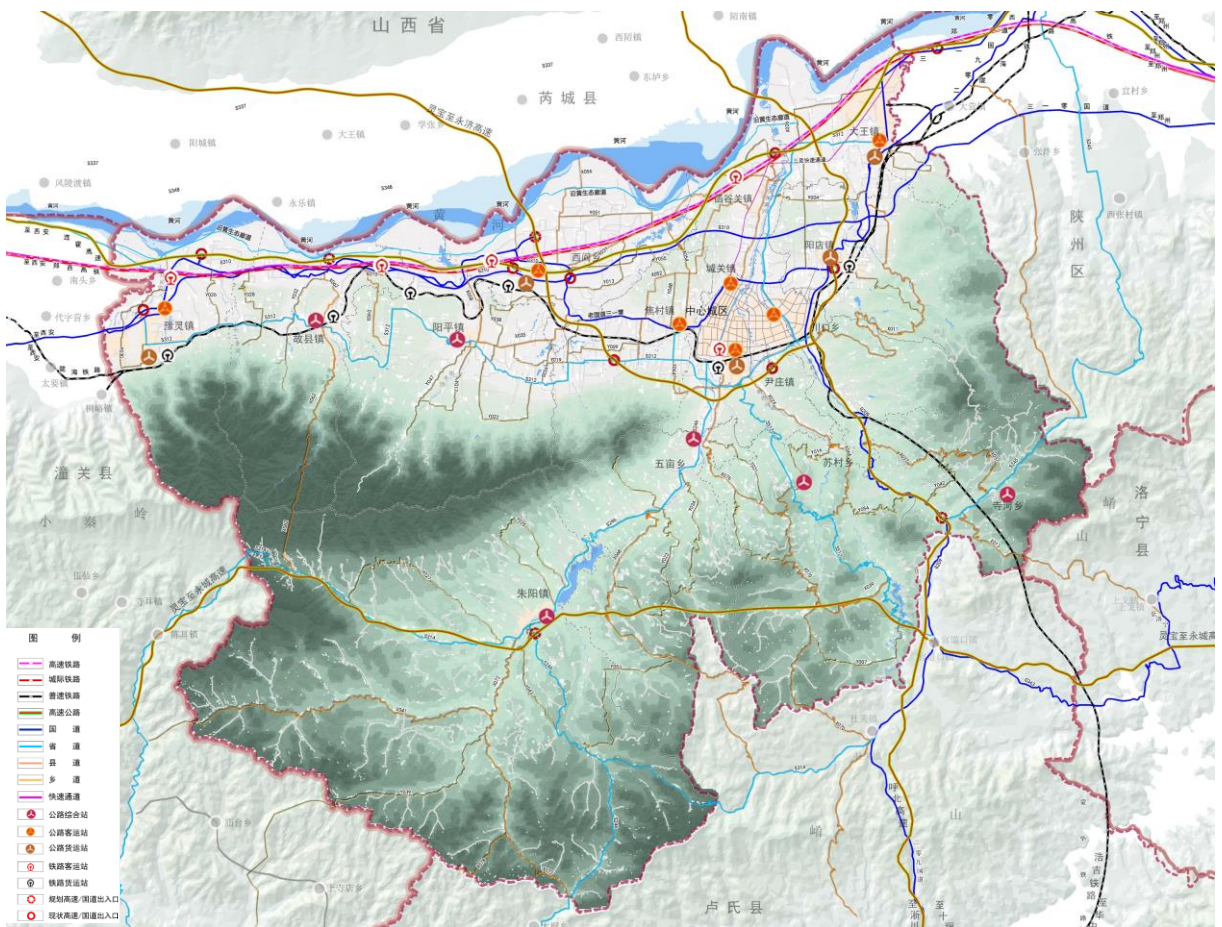
规划支线机场

高速公路规划

两横：连霍高速、规划永灵高速（永城至灵宝）
一纵：呼北高速 一绕：连霍呼北高速联络线
高速口：新增4处，共计10个

国省干道规划

国道：完善新310国道、提升G209
省道：改造提升S246、S312、S245、S512



6.2提供全域均衡的公共服务



教育

学有优教

充分保障教育设施用地需求,按照人口规模配置相应数量的小学、初中、高中,支撑建设协调发展的现代教育体系。



医疗

病有良医

预留重大公共卫生突发事件用地保障空间,有序适度扩大医疗卫生用地供给,形成优质高效的医疗卫生服务体系。



体育

动有场馆

明确体育设施布局和建设标准,按照社区生活圈布局完善中小型体育场馆配套,支撑打造全民健身体系。



文化

文有所化

统筹保障公共图书馆、文化馆、博物馆等文化设施建设和提档升级空间,营造均衡优质的公共文化服务体系。



养老

老有所养

支持建设城市养老院、居家养老服务中心、老年人日间照料中心等养老设施,形成宜居便利的养老服务体系。



6.3 构建绿色安全的市政设施体系



供水系统

优化用水结构，健全“从源头到龙头”的供水系统，提高水资源利用效率，全面建设区域一体、安全高效的节水型社会。



排水系统

建设绿色循环、环境友好的排水系统。提升再生水的利用水平，构建韧性安全的综合排涝体系。



能源系统

优化能源结构，提升可再生能源利用效率。构建安全高效、能力充足的绿色智能电网；形成多气源燃气供应系统；建立节能高效供热体系。



环卫系统

推进固体废弃物资源化利用，建设全域统筹的垃圾处理网络。推行生活垃圾分类，加强医疗、危险固体废物源头控制。



6.4 健全坚韧稳固的城乡安全体系

构建防灾体系

构建重大公共安全保障体系

完善应急预警机制

落实防灾空间与应急设施

优化防灾分区和安全布局



地质灾害防治

加强地质灾害综合治理，对地面塌陷、崩塌、滑坡、泥石流等灾害隐患点分批分期治理及避让，对搬迁后的区域进行生态恢复。



防洪排涝

完善防洪排涝体系，中心城区防洪标准达到50年一遇，防山洪标准为20年一遇，内涝防治设计重现期为30年一遇。



消防救援

预防为主，防消结合。优化消防安全布局，完善消防基础设施，加强消防队伍建设，打造现代化的智慧消防体系。



抗震减灾

中心城区抗震设防烈度不低于Ⅶ度，重点建设2处地震Ⅱ类应急避难场所（金水湖公园、养生文化园），各社区1处Ⅲ类紧急避难场所。

07

注重实施， 提升整体空间治理能力

7.1 强化规划传导

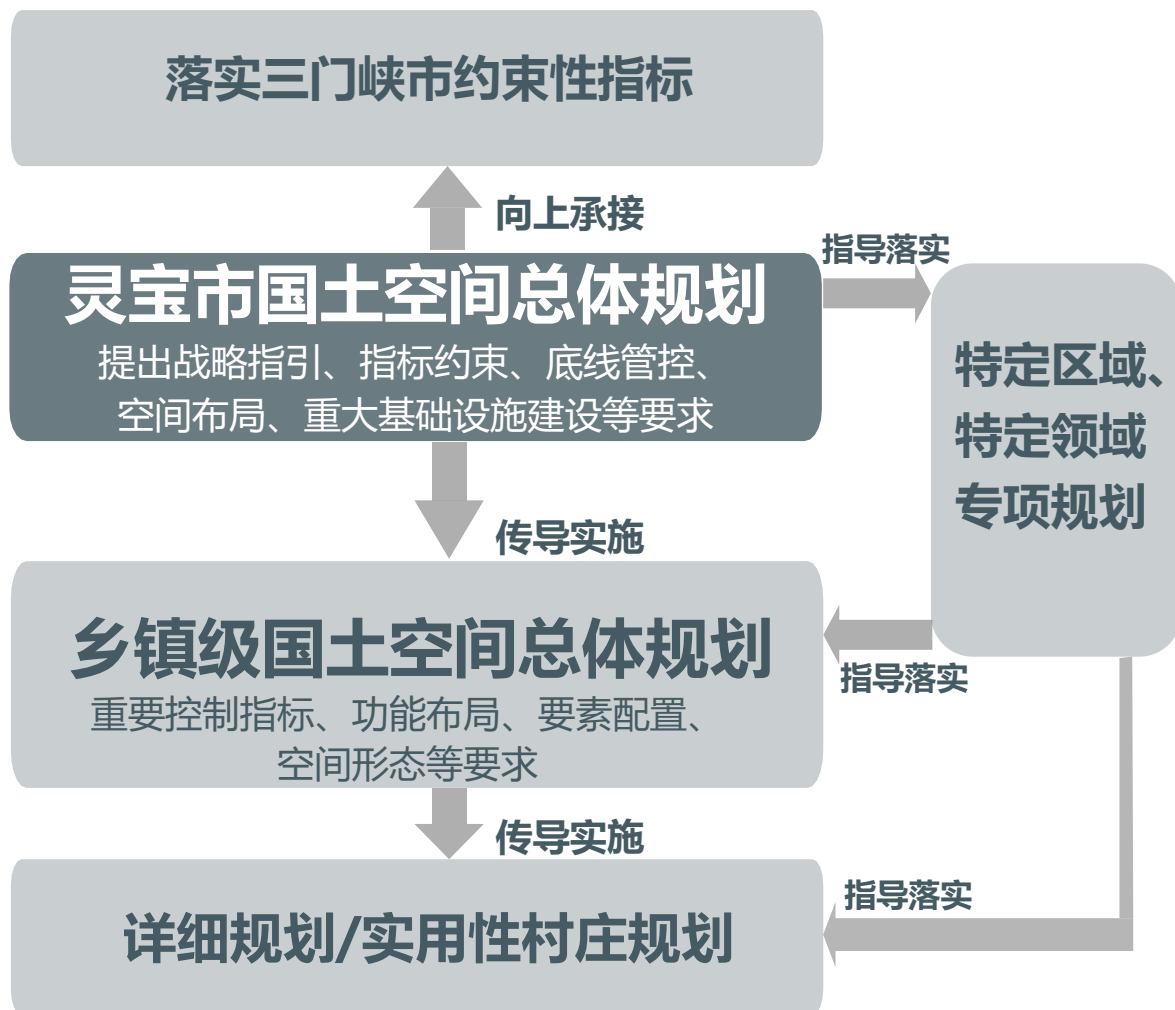
7.2 实施保障机制



7.1 强化规划传导

建立“两级三类”的国土空间规划体系

建立健全从全域到中心城区，从总体规划到专项规划、详细规划的三类规划，从县（市）级到乡镇的两级规划实施传导机制，形成“两级三类”的国土空间规划体系，强化自上而下的纵向实施传导。



7.2 实施保障机制



本材料版权及解释权归灵宝市自然资源和规划局，未取得版权人的书面授权，谢绝改变、分发、发布或使用本材料图文资料。

本规划所有数据和内容以最终批复为准，所展示成果不代表具体项目的实施，具体建设行为以自然资源和规划部门按程序核发的行政许可为准。



本文件所用部分照片来源于网络，版权归原作者所有，如有侵权，请联系删除。